

# RAPORT

## privind utilizarea fondului rutier în perioada anului 2010

Obiectivul general de utilizare a mijloacelor fondului rutier este conform cu scopul creării fondului rutier, care constă în asigurarea dezvoltării unitare a rețelei drumurilor publice, utilizarea eficientă și transparentă a resurselor financiare și materiale, alocate pentru dezvoltarea și întreținerea gospodăriei rutiere.

### Structura administrării drumurilor publice

Drumurile publice (naționale și locale) din Republica Moldova sînt administrate de către Ministerul Transporturilor și Infrastructurii Drumurilor prin intermediul Î.S. "Administrația de Stat a Drumurilor".

Executarea nemijlocită a lucrărilor de administrare, întreținere și reparație curentă se efectuează de 39 de întreprinderi de exploatare a drumurilor în baza de contract cu Î.S. "Administrația de Stat a Drumurilor".

### Rețeaua drumurilor publice

Î.S. "Administrația de Stat a Drumurilor" administrează 9344 km, din care 3336 km – drumuri naționale și 6008 km - drumuri locale.

Structura rețelei drumurilor publice la situația din 01.01.2011 este prezentată în tabelul 1 și figura 1

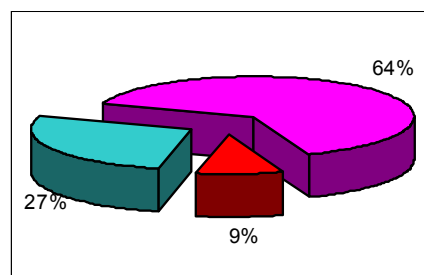
Tabelul 1

Tipul îmbrăcămintei		Total drumuri publice	Naționale		Locale	
			total	inclusiv		
				magistrale		republicane
Lungimea totală, km		9344	3336	820	2516	6008
din care:						
Îmbrăcăminte modernizată	km	5361	2945	799	2146	2416
	%	57,3	88,2	97,4	85,3	40,2
Îmbrăcăminte bituminoasă ușoară	km	482	139	18	121	343
	%	5,3	4,2	2,3	4,8	5,7
Drumuri pietruite	km	2968	252	3	249	2716
	%	31,7	7,6	0,4	9,9	45,2
Drumuri din pământ	km	533	-	-	-	533
	%	5,7	-	-	-	8,9

## Rețeaua drumurilor publice administrate de ASD

la starea din 01 ianuarie 2011

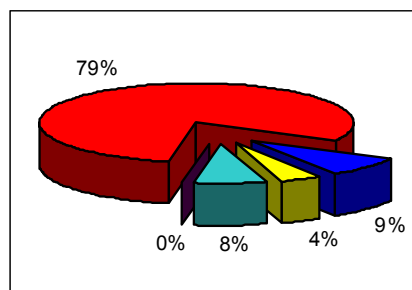
Drumuri publice	
inclusiv :	
<span style="color: red;">■</span> naționale magistrale	820 km
<span style="color: cyan;">■</span> naționale republicane	2516 km
<span style="color: magenta;">■</span> locale	6008 km
<b>Total :</b>	<b>9344 km</b>



## Tipuri de îmbrăcămînți pe drumurile publice

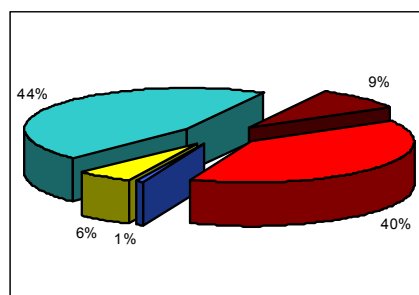
### naționale

moderni zate	
<span style="color: red;">■</span> beton asfaltic	2658 km
<span style="color: blue;">■</span> beton de ciment	287 km
<span style="color: yellow;">■</span> bituminoase ușoare	139 km
<span style="color: cyan;">■</span> pietruiri	252 km
<span style="color: brown;">■</span> pămînt	0 km
<b>Total :</b>	<b>3336 km</b>



### locale

moderni zate	
<span style="color: red;">■</span> beton asfaltic	2374 km
<span style="color: blue;">■</span> beton de ciment	42 km
<span style="color: yellow;">■</span> bituminoase ușoare	343 km
<span style="color: cyan;">■</span> pietruiri	2716 km
<span style="color: brown;">■</span> pămînt	533 km
<b>Total :</b>	<b>6008 km</b>



### Suportul financiar al gospodăriei rutiere

Conform Legii bugetului de stat pentru anul 2010 nr.133-XVIII din 23 decembrie 2009, cu modificările și completările ulterioare, volumul fondului rutier a fost stabilit 582,98 milioane lei.

Volumul real al acumulărilor pe fiecare sursă a fondului rutier este prezentat în tabelul 2.

*milioane lei*

**Tabelul 2**

<b>Denumirea surselor</b>	<b>Volumul acumulărilor</b>
<b>1. Defalcările de la accize la benzina și motorina</b>	<b>451,54</b>
<b>2. Taxele rutiere, total</b>	<b>153,58</b>
<i>Inclusiv:</i>	
a) Taxa pentru folosirea drumurilor Republicii Moldova de către autovehiculele neînmatriculate în Republica Moldova	0,81
b) Taxa pentru folosirea drumurilor de către autovehiculele înmatriculate în Republica Moldova	72,47
c) Taxa pentru circulația transportului cu sarcina pe osie și gabaritele care depășesc limitele admise	11,89
d) Taxa pentru folosirea zonei de protecție a drumurilor din afara perimetrului localităților pentru efectuarea lucrărilor de construcție și montaj	0,40
e) Taxa pentru transporturi rutiere internaționale	47,05
f) Taxa pentru gazul lichefiat importat și pentru comercializarea gazelor naturale destinate utilizării în calitate de carburant pentru unitățile de transport auto	16,30
g) Taxa pentru folosirea zonei de protecție a drumurilor din afara perimetrului localităților pentru amplasarea publicității exterioare	3,93
h) Taxa pentru folosirea zonei de protecție a drumurilor din afara perimetrului localităților pentru amplasarea obiectelor de prestare a serviciilor rutiere	0,71

### Utilizarea fondului rutier

Conform Programului privind repartizarea mijloacelor fondului rutier pe anul 2010, aprobat prin Hotărârea Guvernului nr.456 din 4 iunie 2010 cu modificările ulterioare prin Hotărârile Guvernului nr. 984 din 19 octombrie 2010, cheltuielile totale pentru lucrările de reparație și întreținere a drumurilor publice au fost stabilite în volum de 582,98 milioane lei.

Repartizarea mijloacelor fondului rutier pe capitole de cheltuieli precum și utilizarea mijloacelor alocate este prezentat în tabelul 3.

Articolul de cheltuieli		Volumul de mijloace, planificat			Utilizarea mijloacelor		
		Total	inclusiv pentru drumurile		Total	inclusiv pentru drumurile	
			naționale	locale		naționale	locale
1	2	3	4	5	6	7	
<b>Total</b>		<b>582,98</b>	<b>426,78</b>	<b>156,20</b>	<b>577,20</b>	<b>418,97</b>	<b>158,23</b>
<b>1.</b>	<b>Întreținerea drumurilor - total</b>	<b>377,65</b>	<b>255,19</b>	<b>122,46</b>	<b>377,65</b>	<b>252,78</b>	<b>124,87</b>
	inclusiv:						
	întreținerea curentă a sistemului rutier și a lucrărilor de artă (plombarea gropilor, profilarea părții carosabile cu adaos de material, întreținerea terasamentului și sistemelor de evacuare a apelor, întreținerea lucrărilor de artă, lucrări accidentale: inundații, cutremure, alunecări de teren, etc);	266,57	167,76	98,81	268,00	158,28	109,72
	lucrări pentru asigurarea securității circulației rutiere (marcajul rutier, întreținerea mijloacelor tehnice pentru siguranța circulației rutiere și de informare);	24,63	21,93	2,70	27,27	25,65	1,62
	crearea de spații verzi în zonele de protecție a drumurilor (plantarea arborilor și arbuștilor și întreținerea lor);	1,00	0,80	0,20	1,00	1,00	0,00
	întreținerea drumurilor pe timp de iarnă (dezăpezirea, combaterea poleiului);	55,00	40,00	15,00	51,37	42,80	8,57
	evidența tehnică a drumurilor, exploatarea și dezvoltarea sistemului de administrare optimizată PMS;	1,50	1,10	0,40	1,50	1,50	0,00
	elaborarea documentelor normative și lucrările de proiectare tehnologică;	1,35	1,00	0,35	1,35	1,35	0,00
	administrarea drumurilor publice.	20,00	15,00	5,00	19,56	14,60	4,96
	achitarea datoriilor pentru lucrările efectuate conform situației de la 31.decembrie 2009	7,60	7,60	0,00	7,60	7,60	0,00
<b>2</b>	<b>Lucrări de proiectare</b>	<b>10,50</b>	<b>10,50</b>	<b>0,00</b>	<b>10,50</b>	<b>9,51</b>	<b>0,99</b>
<b>3</b>	<b>Procurarea de mașini, autospeciale și utilaje pentru întreținerea și administrarea drumurilor</b>	<b>95,00</b>	<b>95,00</b>	<b>0,00</b>	<b>95,11</b>	<b>95,11</b>	<b>0,00</b>
<b>4</b>	<b>Reparația drumurilor și construcțiilor inginerești</b>	<b>99,83</b>	<b>66,09</b>	<b>33,74</b>	<b>93,94</b>	<b>61,57</b>	<b>31,37</b>

Posibilitatea atragerii fondurilor externe pentru reabilitarea drumurilor din republică a fost condiționată de necesitatea realizării măsurilor corespunzătoare în vederea asigurării întreținerii și reparației drumurilor în volume adecvate.

În acest context datorită majorării acumulărilor în fondul rutier s-a reușit să fie îmbunătățită simțitor condițiile de circulație pe majoritatea drumurilor naționale și locale.

Pe parcursul anului 2010 s-au efectuat lucrări de reparație curentă pe o lungime totală de 2832 km, inclusiv 1621 km drumuri naționale și 1211 km drumuri locale. Pe restul rețelei de drumuri publice sau efectuat lucrări de întreținere, care amână deteriorarea

drumului și ca urmare asigură păstrarea patrimoniului statului respectiv și securitatea circulației.

La planificarea și realizarea lucrărilor de întreținere și reparații ale drumurilor s-a ținut cont de următoarele principii de baza:

- a) executarea de urgență a lucrărilor accidentale datorate calamităților naturale, accidentelor rutiere pentru restabilirea circulației;
- b) acordarea priorității în planificarea lucrărilor de întreținere și reparații pentru drumurile mai frecvent utilizate de traficul internațional, traseelor importante din punct de vedere economic, social, administrativ și turistic;
- c) obținerea unei eficiențe maxime a utilizării fondurilor pentru reparația și întreținerea drumurilor publice.

Pentru îmbunătățirea condițiilor de circulație prin întreținerea și reparația curentă a suprafețelor degradate la îmbrăcămintea asfaltică: înlăturarea denivelărilor și fâgașelor, plombări, colmatarea fisurilor și a crăpăturilor au fost utilizate 56,6 mii tone mixturi asfaltice, inclusiv pe drumuri naționale – 40,8 mii tone și pe drumuri locale – 15,6 mii tone.

Toată activitatea în domeniul gospodăriei rutiere este direct legată de asigurarea circulației rutiere în condiții de confort și siguranță. Întru realizarea prevederilor Programului național privind securitatea circulației rutiere în programele anuale de reparații și întreținere a drumurilor sînt stabilite cheltuieli ce țin nemijlocit de asigurarea siguranței circulației rutiere. Astfel în Programul pentru anul 2010 această sumă a constituit 27,27 milioane lei. Din contul acestor mijloace în vederea îmbunătățirii orientării participanților la trafic și informării lor despre condițiile de circulație pe drumurile publice au fost instalate 5875 indicatoare rutiere, inclusiv 904 indicatoare de proiectare individuală (denumirea localităților). Pe traseele principale a fost executat marcajul orizontal a părții carosabile pe o lungime totală de 826,2 km.

În vederea renovării plantațiilor rutiere în zona drumurilor publice au fost sădiți 21,0 mii arbori, inclusiv pe drumurile naționale – 15,1 mii și pe drumurile locale – 5,9 mii arbori.

Cu scopul asigurării scurgerii apelor din zona drumului, precum și prevenirea efectelor inundațiilor au fost efectuate lucrări de curățire și desfundare a șanțurilor, rigolelor, canalelor și a podețelor.

Paralel cu cele menționate întru asigurarea esteticii rutiere a drumurilor au fost efectuate lucrări de curățire de gunoaie, noroi a platformei, a taluzurilor, șanțurilor, locurilor de parcare, fîntînilor și a spațiilor verzi; cosirea vegetației ierboase în zona drumului (acostamente, șanțuri, taluzuri, bandă mediană), tăierea buruienilor, a lăstărișului, curățarea plantației de ramuri uscate etc.

Pentru informarea operativă despre condițiile de circulație rutieră în perioada de iarnă, a fost organizat serviciul în regim “non-stop” la Î.S. “Administrația de Stat a Drumurilor” și la toate întreprinderile S.A.(Î.S.) „Drumuri”.

Cheltuielile pentru lucrările și serviciile de întreținere a drumurilor în perioada de iarnă au constituit 51,37 milioane lei.

Conform Programului modificat privind repartizarea mijloacelor fondului rutier în anul 2010 la reparația drumurilor și construcțiilor inginerești au fost planificate 99,83 milioane lei.

Informația privind valorificarea mijloacelor alocate pentru reparația drumurilor la situația din 31 decembrie 2010 este prezentată în tabelul 4:

Tabelul 4

Nr. crit.	Nr. Drum.	Denumirea drumului	Volumul alocațiilor, mil. lei	Realizat la 31.12.2010 mil. lei
1	M1	Chișinău - Leușeni - frontiera cu România, km 6-99	2,62	2,62
2	M3	Chișinău - Cimișlia - Vulcănești - Giurgiulești - frontiera cu România, km 203-218	5,00	4,99
3	M1 4	Brest – Chișinău – Tiraspol – Odesa, km 760-763	10,74	10,73
4	R1	Chișinău – Ungheni – Sculeni - frontiera cu România, km 5,4-9,7	9,22	9,13
5	R14	Bălți – Sărăteni - M2, km 5-11	9,82	9,82
6	R34	Hîncești – Leova – Cahul - Slobozia Mare, km 135-167	5,16	5,16
7	R7	Soroca – Drochia – Costești – frontiera cu România, km 3,7-13	5,06	5,06
8	R8	Otaci - Edineț, km 11-40	6,07	6,07
9	R9	Soroca - Arionești - Moghiliiv Podolsk (Ucraina), km 0-40	7,50	7,50
10	R42	Ungheni - Măcărești - Bărboieni, km 28-31	4,90	0,49
11	L266	Prepeleța – Pepeni - Bălășești, km5-8	9,12	7,87
12	L312	R43 - drum de acces spre s.Trebujeni	2,00	2,00
13	L409.2	Drum de acces spre s.Nișcani	2,25	2,24
14	L461	Ialoveni - Molești, km 10-11	2,89	2,87
15	L515	R30 – Vișoara – Purcari, km 0-6,4	17,47	17,39
		<b>Total</b>	<b>99,83</b>	<b>93,94</b>

În cadrul activităților de administrare, controlul pe drumurile publice a transporturilor cu greutatea ce depășesc limitele admise a fost asigurată de către echipele mobile care activează în cadrul S.A. "Drumuri" Soroca, Rîșcani, Sîngerei, Orhei, Ungheni, Strășeni, Ialoveni, Căușeni, Cimișlia și Cahul.

Perioada de activitate a echipelor mobile: 22.03.2010 - 31.12.2010.

În această perioadă au fost supuse controlului sarcinii pe osie și masa totală 17349 automobile.

Din numărul total de automobile au fost depistate cu suprasarcină 2691 unități de transport. Taxa calculată conform prevederilor art. 351, (4), capitolul 4, titlul IX al Codului fiscal nr. 1163-XIII din 24.04.97 a constituit 4058134,4 lei.

Deasemenea în cadrul administrării și evidenței tehnice a drumurilor în anul 2010 s-a efectuat recensământul traficului rutier cu înregistrare automată și manuală.

Actualmente pe drumurile publice funcționează 16 posturi permanente pentru înregistrarea automată a traficului dotate cu contoare.

Informația privind rezultatele înregistrării traficului la aceste posturi este prezentată în tabelul 5

Tabelul 5

Post Nr.	Denumirea drumului	Amplasarea postului, km	Intensitatea medie zilnică anuală 2010
1	R1 Chișinău – Ungheni – Sculeni – frontiera cu România	12	9447
2	R3 Chișinău – Hînceși – Cimișlia – Basarabeasca	23	5382
3	R2 Chisinau – Bender	23	9059
4	M2 Chisinau – Soroca – frontiera cu Ucraina	32	10947
5	M1 Chișinău – Leușeni – frontiera cu România	57	2526
6	R3 Chisinau - Hincesti - Cimislia - Basarabeasca	48	2142
7	R30 Anenii Noi - Căușeni - Ștefan Vodă - frontiera cu Ucraina	81	2025
8	R34 Hîncești - Leova - Cahul - Slobozia Mare	85	1787
9	M2 Chișinău - Soroca - frontiera cu Ucraina	84	2186
10	R1 Chisinau - Ungheni - Sculeni - frontiera cu Romania	27	6419
11	M2 Chisinau - Soroca - frontiera cu Ucraina	55	8122
12	M3 Chișinău - Cimișlia - Vulcănești - Giurgiulești - frontiera cu România	109	2230
13	R14 Bălți - Sărăteni - M2	50	4203
14	M14 Brest - Briceni - Chișinău - Tiraspol - Odesa	714	6394
15	M14 Brest - Briceni - Chișinău - Tiraspol - Odesa	706	4434
16	R34 Hîncești - Leova - Cahul - Slobozia Mare	17	1919

Pentru a asigura realizarea Programului lucrărilor de reparație și întreținere a drumurilor publice pe anul 2010 a fost elaborată documentația de proiect și deviz pentru 20 obiecte. Costul lucrărilor de proiectare a constituit 10,5 milioane lei

Întru îmbunătățirea dotării tehnice a organizațiilor rutiere de întreținere și reparație a drumurilor au fost alocate din Fondul rutier 95,11 milioane lei pentru procurarea mașinilor și utilajului rutier noi.

Din mijloacele menționate au fost procurate 66 unități de tehnică rutieră, care au fost repartizate la la S.A (Î.S.) “Drumuri” cu majorarea ulterioară a cotei statului în capitalului social al întreprinderilor. Tehnica nominalizată a fost repartizată după cum urmează:

Nr. d/o	Denumirea S.A. (Î.S.) "Drumuri"	Autogredere PY 165 H	Mașini rutiere combinat KM-800C	Tractoare MTZ-82 cu utilaj frontal de încărcat
1	Anenii Noi	1	1	
2	Basarabeasca		1	
3	Bălți	1	1	
4	Briceni			
5	Cahul	1	1	
6	Cantemir	1	1	
7	Căinari			
8	Călărași	1	1	
9	Căușeni	1	1	
10	Ceadr - Lunga			
11	Cimișlia	1	1	1
12	Chișinău	1	1	
13	Comrat			
14	Criuleni	1	1	
15	Dondușeni	1	1	
16	Drochia	1	1	
17	Dubăsari		1	
18	Edineț	1	1	1
19	Fălești	1	1	
20	Florești	1	1	
21	Glodeni	1	1	
22	Hîncești	1	1	
23	Ialoveni	1	1	
24	Leova	1	1	
25	Nisporeni	1	1	
26	Ocnita	1	1	
27	Orhei	1	1	
28	Rezina	1	1	
29	Rîșcani	1	1	
30	Sănătăuca			
31	Sîngerei	1	1	
32	Soroca	1	1	
33	Strășeni	1	1	
34	Șoldănești	1	1	
35	Ștefan Vodă	1	1	
36	Taraclia	1	1	
37	Telenești	1	1	
38	Ungheni	1	1	
39	Vulcănești			
	<b>TOTAL</b>	<b>31</b>	<b>33</b>	<b>2</b>