

Î.S. „Administrația de Stat a Drumurilor”

RAPORT ANUAL
2018

Chișinău

RAPORT

privind activitatea Î.S. “Administrația de Stat a Drumurilor” în anul 2018

1 Structura administrării drumurilor

Drumurile publice (naționale și locale) din Republica Moldova, începând cu aprilie 2002 până la 1 ianuarie 2017, au fost gestionate de Întreprinderea de Stat “Administrația de Stat a Drumurilor”. După transmiterea drumurilor publice locale în administrarea organelor publice locale de nivelul II, Întreprinderea de Stat “Administrația de Stat a Drumurilor” gestionează numai drumurile publice naționale.

Întreprinderea a fost creată ca rezultat al reorganizării Administrației de Stat a Drumurilor (fondată conform Hotărîrii Guvernului Republicii Moldova nr 678 din 19.07.2001 cu privire la fondarea Administrației de Stat a Drumurilor) conform prevederilor Hotărîrii Guvernului nr.38 din 17.01.2002 cu privire la aprobarea Regulamentului, structurii și efectivului-limită ale Ministerului Transporturilor și Comunicațiilor.

Conform prevederilor p.3 al Hotărîrii Guvernului nr.806 din 1 august 2018 cu privire la modificarea unor hotărîri ale Guvernului ca fondator al întreprinderii a devenit Agenția Proprietății Publice. Patrimoniul întreprinderii aparține în totalitate statului. Î.S. “Administrația de Stat a Drumurilor” acționează în limitele stabilite de legislația în vigoare.

Conform statutului, Î.S. “Administrația de Stat a Drumurilor” exercită următoare funcții:

- asigură utilizarea eficientă și transparentă a resurselor financiare și materiale, alocate pentru dezvoltarea și întreținerea gospodăriei rutiere;
- gestionează și asigură menținerea viabilității drumurilor publice naționale transmise de către minister;
- îndeplinește funcțiile unității de implementare a proiectelor finanțate din surse externe

Activitatea de realizare a funcțiilor de beneficiar, precum și de gestionare a drumurilor publice naționale a fost finanțată conform „Normativului privind volumul necesar de manoperă și cheltuieli financiare pentru gestionarea drumurilor publice și îndeplinirea funcțiilor de beneficiar” și „Normativul de cheltuieli pentru întreținerea Î.S. „Administrația de Stat a Drumurilor” beneficiar la obiectele finanțate din contul surselor financiare a Instituțiilor Internaționale (credite, granturi)”, aprobate prin ordinele ministrului transporturilor și infrastructurii drumurilor nr.40 și nr. 41 din 23.02.2016 și publicate în Monitorul Oficial al Republicii Moldova nr. 114-122 din 29.04.2016, art. nr. 698 și 699.

2 Rețeaua drumurilor publice

2.1 Date generale

Listele drumurilor publice au fost aprobate prin Hotărîrea Guvernului cu privire la aprobarea listelor drumurilor publice naționale și locale nr.1468 din 30.12.2016.

În cadrul investigării rețelei drumurilor naționale a fost precizată lungimea precum și clasificarea funcțională a acesteia. Astfel, la situația din 01.01.2018 lungimea totală a drumurilor publice din Republica Moldova constituie 10635 km, din care în administrarea:

- organelor publice locale de nivelul II 3708 km de drumuri publice locale de interes raional (municipal);
- Î.S. "Administrația de Stat a Drumurilor" 5857 km de drumurile publice naționale;
- organelor publice a unităților administrativ-teritoriale din stînga Nistrului – 1070 km.

Prin urmare la balanța Administrației, după transmiterea drumurilor locale la organele publice locale de nivelul II, au rămas 5857 km, inclusiv: 602 km drumuri expres, 1985 km drumuri republicane și 3270 km drumuri regionale.

Structura rețelei drumurilor publice naționale pe tipuri de îmbrăcăminte gestionate de Î.S."Administrația de Stat a Drumurilor" la situația din 01.01.2018 este prezentată în tabelul 2. 1.

Tabelul 2. 1

Tipul îmbrăcăminteii		Total	inclusiv		
			expres	republicane	regionale
Lungimea totală, km		5857	602	1985	3270
din beton de ciment	km	281	223	29	29
	%	5	37	1	1
din beton asfaltic	km	4194	378	1921	1895
	%	72	62,8	97	58
din pietriș	km	1330	1	35	1294
	%	23	0,2	2	39
din pămînt	km	52	-	-	52
	%	1			2

În 2018 au fost următoarele modificări:

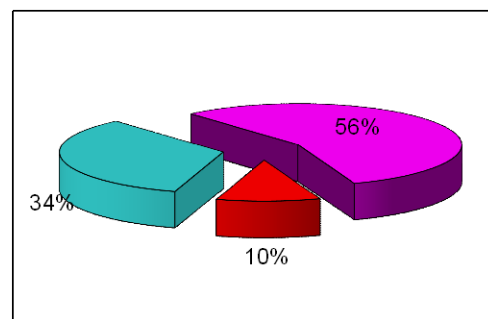
- Lungimea rețelei drumurilor naționale s-a majorat cu 7,3 km comparativ cu anul 2017 ca rezultat al construcției 7,3 km a drumului R1 Chișinău - Ungheni - frontiera cu România (drumul de ocolire a or.Ungheni), raionul Ungheni.

- Pe drumul G10 G9-Dîngeni-Cernoleuca-Climăuți-G8, **1,02** km din macadam s-a modificat în îmbrăcămintea rutieră din beton asfaltic.
 - Pe drumul G24 R7 – Petrușeni – Camenca – G25, **1,15** km din macadam s-a modificat în îmbrăcămintea rutieră din beton asfaltic.
 - Pe drumul G33 R12 – Mîndîc – Zgurița – Mărculești – R13, **1,0** km din macadam s-a modificat în îmbrăcămintea rutieră din beton asfaltic.
 - Pe drumul G89 R1 – Pîrlița – Nisporeni – G91, **0,65** km din macadam s-a modificat în îmbrăcămintea rutieră din beton asfaltic.
 - Pe drumul G92 G91 – Marinici – Șișcani – M1, **1,3** km din macadam s-a modificat în îmbrăcămintea rutieră din beton asfaltic.
 - Pe drumul G93 M1 – Bolțun – Pașcani – Lăpușna – R33, **0,419** km din macadam s-a modificat în îmbrăcămintea rutieră din beton asfaltic.
 - Pe drumul G94 G91 – Valea Mare – Boldurești – Valea-Trestieni – G89, **2,0** km din macadam s-a modificat în îmbrăcămintea rutieră din beton asfaltic.
 - Pe drumul G99 M1 – Leușeni – Leova – R34, **0,88** km din macadam s-a modificat în îmbrăcămintea rutieră din beton asfaltic.
 - Pe drumul G115 R30 – Răscăieți – Hlinaia – R27, **0,71** km din macadam s-a modificat în îmbrăcămintea rutieră din beton asfaltic.
 - Pe drumul G116 R30 – Răscăieți – Hlinaia – R27, **0,56** km din macadam s-a modificat în îmbrăcămintea rutieră din beton asfaltic.
 - Pe drumul G121 G122 – Zloți – Chircăieștii Noi – Taraclia – R26, **0,84** km din macadam s-a modificat în îmbrăcămintea rutieră din beton asfaltic.
 - Pe drumul G122 M3 – Sagaidacul Nou – Satul Nou – Mihailovca – R26, **0,7**km din macadam s-a modificat în îmbrăcămintea rutieră din beton asfaltic.
 - Pe drumul G134 R34 – Doina – Coștangalia – G132, **0,2**km din macadam s-a modificat în îmbrăcămintea rutieră din beton asfaltic.
 - Pe drumul G136 R34 – Doina – Coștangalia – G132, **0,25**km din macadam s-a modificat în îmbrăcămintea rutieră din beton asfaltic.
 - Pe drumul G137 Roșița – Albota de Sus – Hagichioi, **0,34**km din macadam s-a modificat în îmbrăcămintea rutieră din beton asfaltic.
 - Pe drumul G88 Cornești – Boghenii Noi – Năpădeni – M5, km 1 a fost a fost vîndut complexul de bunuri imobile cu suprafața 116,37 m².
 - Pe drumul R32 M3 – Vulcănești – Cahul – Taraclia, km 55,618 a fost a fost vîndut complexul de bunuri imobile cu suprafața 461,5 m².
- 2017 au fost următoarele modificări referitor la tipul de îmbrăcăminte:

Informația detaliată privind drumurile publice administrate de către Î.S., „Administrația de Stat a Drumurilor” este prezentată în figura 2.1.

Rețeaua drumurilor publice administrate de ASD la starea din 01 ianuarie 2019

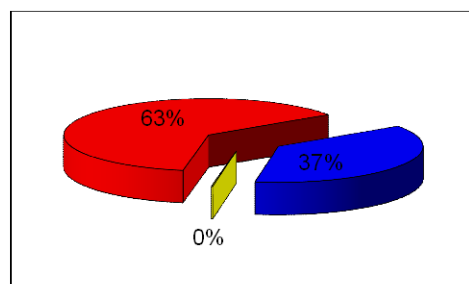
Drumuri publice naționale	
inclusiv :	
■ expres	602 km
■ republicane	1985 km
■ regionale	3270 km
Total	5857 km



Tipuri de îmbrăcămînți pe drumurile publice

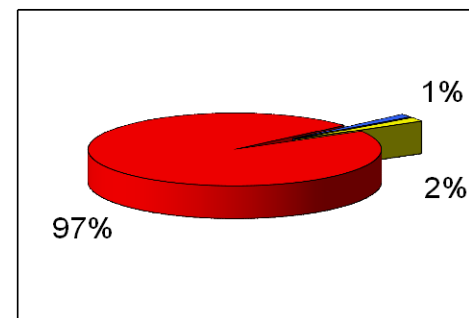
expres

■ beton asfaltic	378 km
■ beton de ciment	223 km
■ pietruiri	1 km
Total :	602 km



republicane

■ beton asfaltic	1921 km
■ beton de ciment	29 km
■ pietruiri	35 km
Total :	1985 km



regionale

■ beton asfaltic	1895 km
■ beton de ciment	29 km
■ pietruiri	1294 km
■ pămînt	52 km
Total :	3270 km

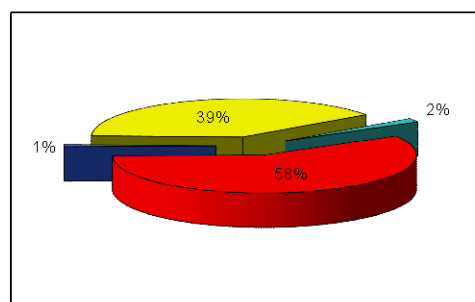


Figura 2.1

Numărul total al lucrărilor de artă (poduri de șosea, pasaje, etc.) amplasate pe drumurile publice naționale gestionate de către Î.S. "Administrația de Stat a Drumurilor" constituie 859 buc. cu lungimea totală de 21068,48 m.l., inclusiv poduri cu lungimea de peste 10 m - 513 buc., cu lungimea de 18935,31 m.l.

Informația privind reparația podurilor în anul 2018 este prezentată în tabelul 2.2

Tabelul 2.2

Nr. crt .	Denumirea drumurilor (conform HG 1468 din 30.12.2016)	Poziția km	Valorificare a în anul 2018, mii lei	Tipul lucrărilor
1	2	3	5	6
1	M1 Frontiera cu România - Leușeni - Chișinău - Dubăsari - frontiera cu Ucraina	81+800	5434	Reparația podului
2	M1 Frontiera cu România - Leușeni - Chișinău - Dubăsari - frontiera cu Ucraina	94+140 94+240	12291	Construcția podului și pasajului peste calea ferată
3	R1 Chișinău - Ungheni - frontiera cu România	22+350	6338	Construcția pasarelei
4	R13 Bălți – Florești – R14	14+560	695	Reparația podului
5	R16 Bălți – Fălești – Sculeni – Ungheni	29+900	3204	Reparația podului
6	G108 M5 – Florești – Anenii Noi	16+160	7510	Reparația podului
Total			35 472	

Poduri reparate, reconstruite – 3 buc.

Poduri în reparație, reconstrucție – 3 buc.

2.2. Recensământul traficului rutier

Pe parcursul anului 2018 au continuat lucrările de formare a bazei de date rutiere și evaluarea stării tehnice a părții carosabile a drumurilor.

În cadrul administrării și evidenței tehnice a drumurilor în anul 2018 s-a efectuat recensământul traficului rutier.

Harta amplasării punctelor de recensământ și informația privind rezultatele înregistrării traficului în anul 2018 sunt prezentate în continuare.

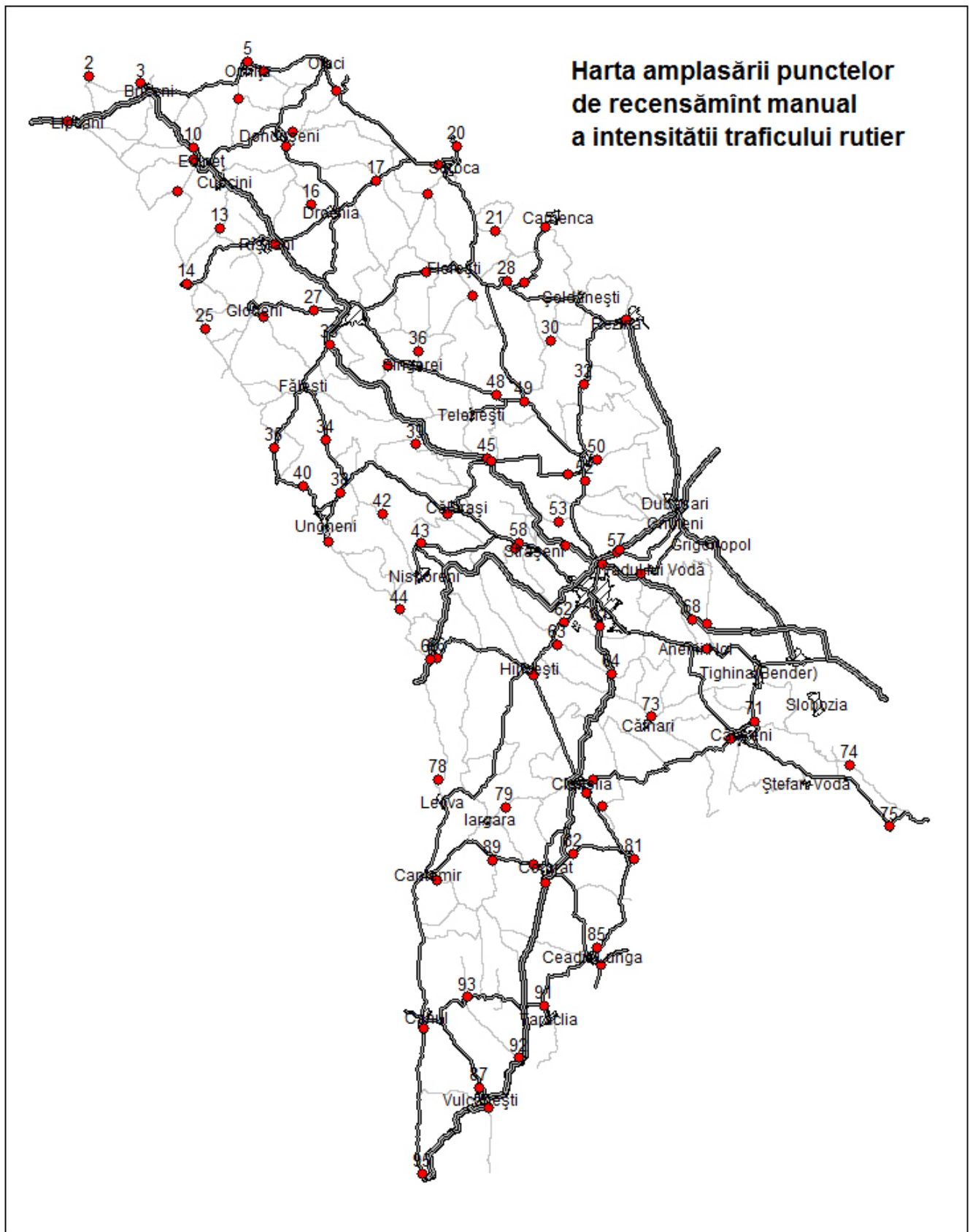


Figura 2.2

Informația privind intensitatea traficului rutier pe rețeaua de drumuri naționale în anul 2018

Tabelul 2.3

Nr. Punctului de recensământ	Denumirea drumului	Amplasarea punctului de recensământ, km.	Media zilnică anuală
1	2	3	4
65	M1 Frontiera cu România – Leușeni – Chișinău – Dubăsari – frontiera cu Ucraina	11,30	3606
56		110,70	3553
64	M3 Chișinău – Comrat – Giurgiulești – frontiera cu România	16,75	2219
84		91,85	3721
1	M5 Frontiera cu Ucraina – Criva – Bălți – Chișinău – Tiraspol – frontiera cu Ucraina	10,70	736
10		61,15	4551
33		147,01	2949
45		213,45	3273
54		253,53	3832
59		269,93	1123
68		299,60	950
38	R1 Chișinău – Ungheni – frontiera cu România	94,09	4742
70	R2 Chișinău – Bender – Tiraspol – M5	42,30	1505
67	R3 Chișinău – Hîncești – Cimișlia – Basarabeasca – frontiera cu Ucraina	34,00	4650
77		72,00	2205
81		90,98	3829
57	R4 R6 – Goian – Criuleni – M1	7,40	2156
60	R5 M5 – Vadul lui Vodă – M4	0,65	6984
48	R6 Chișinău – Orhei – Bălți	80,55	4663
52		40,20	15999
14	R7 R14 – Drochia – Costești – frontiera cu România	88,77	1347
15		50,40	2667
17		13,85	2778
7	R8.1 R8 – Arionești – R14	1,25	1184
28	R9 R14 – Șoldănești – R20	6,77	1399
3	R11 Frontiera cu Ucraina – Briceni – Ocnița – Otaci – R8	0,53	181
5		40,41	557
9	R12 R8 – Dondușeni – Drochia – Pelinia – M5	7,55	2964
22	R13 Bălți – Florești – R14	23,60	3410
19	R14 R6 – Codrul Nou – Soroca – Unguri – frontiera cu Ucraina	85,00	2499
49		0,95	4369
20	R14.1 R14 – Cosăuți – frontiera cu Ucraina	11,18	2086
27	R15 M5 – Glodeni	9,14	3715
35	R16 Bălți – Fălești – Sculeni – Ungheni	49,62	1693
40		67,74	2106
34	R17 Fălești – Pîrlița	18,04	1618
24	R19 R9 – Cunicea – Camenca	26,15	727
29		4,39	699
31	R20 Orhei – Rezina – Rîbnița	51,91	5053
32		23,23	2729
46	R21 Orhei – Bravicea – Călărași	34,25	1619
51		5,40	2556

1	2	3	4
82	R23 Basarabeasca – Comrat	17,00	594
43	R25 Bucovăț – Nisporeni	25,55	1176
71	R26 Bender – Căușeni – Cimișlia	17,60	3942
72		26,70	5636
76		80,70	1825
86	R29 Comrat – Ceadâr-Lunga – frontiera cu Ucraina	35,50	625
75	R31 R30 – Tudora – Palanca – frontiera cu Ucraina	0,10	981
87	R32 M3 – Vulcănești – Cahul – Taraclia	4,26	893
91		68,38	1996
93		42,60	4379
94	R34 Hîncești – Leova – Cahul – Giurgiulești	133,65	6542
95		177,85	1927
83	R35 Comrat – Cantemir – R34	1,00	464
85	R36 Basarabeasca – Ceadâr-Lunga – R29	32,63	1651
2	G1 R11 – Briceni – Cotuieni – Larga – frontiera cu Ucraina	21,11	492
12	G3 Lipcani – Bădragii Vechi – Brînzani – M5	47,70	1029
6	G8 R11 – Bîrnova – Gîrbova – Sauca – R8	1,70	194
4	G9 R11 – Ocnîța – Ruseni – R8	5,34	1505
8	G11 R12 – Dondușeni – Sudarca – R8.1	2,20	1124
11	G15 G3 – Lopatnic – Gordinești – Edineț – M5	19,20	2213
16	G20 G17 – Fîntînița – Țarigrad – Drochia – R7	10,14	922
13	G22 M5 – Brătușeni – Zăicani – Vărativ – Duruitoarea Nouă – G21	15,15	948
37	G31 R6 – Biliceni Vechi – M5	3,47	1290
18	G35 R14 – Țepilova – Vanțina – Căinari Vechi – G33	8,50	1468
21	G38 R14 – Soloneț – Unchitești – G39	7,30	509
30	G47 R9 – Olișcani – Peciște – Ignăței – G46	15,40	323
23	G50 Florești – Nicolaevca – Sîngerei	9,95	245
36		37,24	584
26	G53 G57 – Glodeni – Egorovca – R16	3,50	1291
25	G58 R7 – Păscăuți – Călinești – Fălești – R16	16,50	1391
50	G68 R20 – Orhei – Susleni – Ustia – Criuleni	4,84	3177
62	G70 Strășeni – Scoreni – Dănceni – R3	31,92	1082
55	G75 R6 – Peresecina – Hîrtopul Mare – Cruglic – G71	7,93	958
53	G81 R6 – Românești – Greblești – Recea	4,52	1323
39	G88 Cornești – Boghenii Noi – Năpădeni – M5	18,10	328
42	G89 R1 – Pîrlița – Nisporeni – G91	15,90	226
41	G91 Ungheni – Bărboieni – Nemțeni – M1	4,90	3725
44		37,20	456
47	G95 R1 – Călărași – Pîrjolteni – Căbăiești	2,00	1285
58	G97 R1 – Pănășești – Căpriană – M1	0,10	1851
78	G99 M1 – Leușeni – Leova – R34	34,27	694
63	G105 R3 – Costești – Țipala – G106	2,80	211
69	G109 Delacău – Bulboaca – R2	19,30	1529
73	G110 Gîsca – Zolotievca – Pervomaisc – Gangura – Răzeni – M3	31,40	1100
74	G114 G113 – Talmaza – Olănești – R31	27,50	51
80	G124 R26 – Ivanovca – Carabetovca – R3	19,00	248

1	2	3	4
79	G125 Cimișlia – Iargara – Sărata Nouă	24,40	212
1	2	3	4
89	G131 R35 – Bobocica – G132	1,60	331
90	G132 R35 – Baimaclia – Taraclia de Salcie – R32	2,90	1424
92	G139 R32 – Moscovei – Musaitu – M3	25,00	457
88	G142 M3 – Vulcănești – Etulia – frontiera cu Ucraina	0,71	503

3. Surse financiare gestionate de către Î.S. „Administrația de Stat a Drumurilor” în anul 2018

În Programul privind repartizarea mijloacelor fondului rutier pentru drumuri publice naționale pe anul 2018 aprobat prin Hotărârea Guvernului nr. 225 din 12.03.2018 cu modificările și completările ulterioare volumul total al cheltuielilor a constituit **1 072 449,3** mii lei.

Volumul real al acumulărilor în fondul rutier conform prevederilor legislației în vigoare a constituit **1 344 485,7** mii lei.

Prin derogare de la prevederile art.2, alin.(1), lit. a) din Legea fondului rutier nr.720/1996 pentru defalcările din volumul total al accizelor la produsele petroliere, cu excepția gazului lichefiat, a fost stabilit plafonul de **34,29%**.

Transferurile în fondul rutier pe fiecare sursă de constituire sunt prezentate în tabelul 3.1.

Tabelul 3.1
mii lei

Denumirea surselor	Cod Eco	Executat la 31.12.2018
Total fondul rutier		1 344 485,7
Taxe rutiere total:		558 830,8
Taxa pentru folosirea drumurilor Republicii Moldova de către autovehiculele neînmatriculate în Republica Moldova	114631	25 944,4
Taxa pentru folosirea drumurilor Republicii Moldova de către autovehiculele neînmatriculate în RM ale căror masa totală, sarcina masică pe osie sau a căror gabarite depășesc limitele admise	114632	9 770,7
Taxa pentru folosirea drumurilor de către autovehiculele înmatriculate în Republica Moldova	114633	379 792,3
Taxa pentru folosirea drumurilor Republicii Moldova de către autovehiculele înmatriculate în RM ale căror masa totală, sarcina masică pe osie sau a căror gabarite depășesc limitele admise	114634	5 943,8
Taxa pentru folosirea zonei de protecție a drumurilor din afara perimetrului localităților pentru efectuarea lucrărilor de construcție și montaj	114635	168,4
Taxa pentru folosirea zonei de protecție a drumurilor din afara perimetrului localităților pentru amplasarea publicității exterioare	114636	440,1
Taxa pentru folosirea zonei de protecție a drumurilor din afara perimetrului localităților pentru amplasarea obiectivelor de prestare a serviciilor rutiere	114637	2 088,5
Vinieta	114638	103 587,0
Taxa pentru comercializarea gazelor naturale destinate utilizării în calitate de carburanți pentru unitățile de transport auto	114524	8 907,7
Taxa pentru eliberarea autorizațiilor pentru transporturi rutiere internaționale	114525	12 624,9
Amenzile aplicate pentru nerespectarea regulilor transportului de călători, deteriorarea drumurilor, construcțiilor și utilajelor rutiere, a plantațiilor aferente drumurilor	143114	9 563,0
Defalcări din accize la produse petroliere (34,29%)		785 654,8

În anul 2018 a fost implementat și Programul de reparație periodică a drumurilor publice naționale (în limitele localităților), locale, comunale și a străzilor aprobat prin Hotărârea Guvernului nr. 225 din 12.03.2018 cu modificările și completările ulterioare în sumă totală de **1 686 777,7** mii lei din care pentru drumuri locale, comunale și străzi – **1 200 000** mii lei.

Pentru implementarea Proiectelor „Susținerea Programului în sectorul drumurilor” și „Reabilitarea drumurilor locale” în anul 2018 au fost alocate **1333,1** mil.lei.

4 Valorificarea mijloacelor financiare alocate din Fondul Rutier pentru reparația și întreținerea drumurilor publice naționale.

4.1 Datele generale

Valorificarea mijloacelor financiare destinate reparației și întreținerii drumurilor publice naționale în anul 2018, alocate din fondul rutier, sunt prezentate în tabele 4.1, 4.2

Tabelul 4.1
mii lei

Nr. d/o	Denumirea lucrărilor	Programat conform HGRM 225 din 12.03.2018	Modificat conform HGRM nr. 190 din 15.03.2019	Valorificat	%
I	Lucrări de întreținere și reparație a drumurilor publice	972 449,3	1 072 449	1 072 449	100
1	Întreținerea drumurilor publice	822 859,3	966 867	966 867	100
2	Reconstrucția și reparația drumurilor publice naționale și a construcțiilor inginerești (conform anexei la prezentul Program)	92 590	81 681,6	81 681,6	100
3	Executarea lucrărilor de proiectare, evaluare a drumurilor și procurare a terenurilor	14 000	23 900,4	23 900,4	100
4	Cofinanțarea proiectului de construcție a drumului de ocolire a orașului Ungheni	40 000	-	-	-
5	Achiziționarea sistemului informatic de emisie, gestiune, monitorizare și control al viniței electronice	3 000	-	-	-

Tabelul 4.2
mii lei

Articolul de cheltuieli		Volumul de mijloace financiare planificat, conform HGRM 225 din 12.03.2018 cu modificările ulterioare	Valorificat			
			Total	inclusiv:		
				Expres (M)	Republicane (R)	Regionale (G)
Total		1072 449,3	1072 449,3	143907	296475,6	632066,7
1.	Întreținerea drumurilor - total	966 867,3	966 867,3	117 750,6	265 961,1	583 155,6
	inclusiv:					
	1.1. întreținerea de rutină a drumurilor (plombarea gropilor, profilarea părții carosabile cu adaos de material, întreținerea terasamentului și sistemelor de evacuare a apelor, întreținerea lucrărilor de artă, lucrări neprevăzute: în caz de inundații cu spălarea terasamentului și distrugerea podurilor, alunecări de teren etc.)	250 613,8	250 613,8	45 658,2	107 532,2	97 423,4
	1.2. întreținerea periodică și reparații curente ale drumurilor (conform anexei nr.2 la hotărâre, rubrica „Naționale (M, R, G)”)	486 777,7	486 777,7	4 833,7	49 391,8	432 552,2
	1.3. lucrări pentru asigurarea securității circulației rutiere (marcaj rutier, parapet metalic, înlocuirea și reparația indicatoarelor de circulație)	52 898,2	52 898,2	13 554,2	31 149,5	8 194,5
	1.4. întreținerea drumurilor pe timp de iarnă (dezăpezirea, combaterea poleiului)	148 775,1	148 775,1	28 998,6	74 823,3	44 953,2
	1.5. crearea de spații verzi în zonele de protecție a drumurilor (plantarea arborilor și arbuștilor și întreținerea lor)	110,5	110,5	13,9	64,3	32,3
	1.6. elaborarea documentelor normative, implementarea tehnologiilor moderne și efectuarea controlului calității	5 204,1	5 204,1	5 204,1	-	-
	1.7. administrarea drumurilor publice (inclusiv cheltuieli de arbitraj și judecată)	22 487,9	22 487,9	19 487,9	3000	-
2.	Reconstrucția și reparația drumurilor publice naționale și a construcțiilor inginerești (conform anexei la prezentul Program)	81 681,6	81 681,6	17242,8	16319,8	48119
3.	Executarea lucrărilor de proiectare, evaluare a drumurilor și procurare a terenurilor	23 900,4	23 900,4	8 913,6	14 194,7	792,1

4.2. Întreținerea curentă a drumurilor

În condițiile restricțiilor bugetare, la planificarea și realizarea lucrărilor de întreținere și reparații ale drumurilor s-a ținut cont de următoarele principii de baza:

- întreținerea curentă a drumurilor reabilitate, modernizate și noi construite să fie obligatoriu de tipul întreținerii preventive, pentru a se evita scăderea în timp a nivelurilor de serviciu deja realizate pe aceste drumuri;
- pe restul rețelei de drumuri naționale principale, în limita surselor financiare asigurate, să se aplice pe cât posibil întreținerea preventivă și numai în cazuri de minimă posibilitate a asigurării cu fonduri financiare să se utilizeze o strategie de tip întreținere curativă;
- pe restul rețelei de drumuri, să se aplice strategia de întreținere curentă de tip curativ.

Executarea nemijlocită a lucrărilor de întreținere și reparație a drumurilor publice în anul 2018 s-a efectuat în baza contractelor încheiate de către Î.S. “Administrația de Stat a Drumurilor” cu S.A. „Drumuri”.

În cadrul întreținerii de rutină și întreținerii periodice (reparații curente) au fost efectuate lucrări prezentate în tabelul 4.3.

Tabelul 4.3

Întreținerea de rutină și întreținerea periodică a drumurilor publice naționale pentru anul 2018 (indicatori naturali)

Nr.	Denumire categoriilor de lucrărilor	u.m.	Total pentru anul 2018			
			Total	inclusiv		
				drumuri expres (M)	drumuri republicane (R)	drumuri regionale (G)
1	2	3	4	5	6	7
	Întreținere curentă, inclusiv:					
1	Plombarea gropilor cu beton asfalt	m2	293 840,32	30 933,90	142 443,01	120 463,41
2	Plombarea gropilor prin metoda de injectare	m2	57 181,73	15 741,98	20 444,56	20 995,19
3	Colmatarea fisurilor (crăpăturilor)	m.l.	32 510,00	15 400,00	8 010,00	9 100,00
4	Reparația drumurilor împetruite fără adaus de material	km	33,90	0,00	0,00	33,90
5	Profilarea drumurilor împietruite	km	6 279,71	19,24	205,20	6 055,27
6	Tăierea și nivelarea acostamentelor	km	15 620,94	1 716,66	4 613,00	9 291,28
7	Instalarea indicatoarelor rutiere	buc	6185	714	3650	1821
8	Instalarea stâlpilor de ghidare	buc	10317	1922	6226	2169
9	Reparația parapetului metalic	m.l.	3976	1 210,0	2 556,3	209,70
10	Marcaj pietonal	buc	1996	156	1064	776
		m2	28 827,03	2 741,70	16 878,41	9 206,92
11	Trotuare	km	3,80	0,00	0,87	2,93
12	Pavilioane auto (montarea)	buc	18	1	1	16
13	Pavilioane auto (întreținerea curentă)	buc	516	23	247	246
14	Poduri (întreținerea curentă)	buc	186	13	86	87
		m.l.	6 968,19	848,30	4 518,34	1 601,55

1	2	3	4	5	6	7
15	Podețe noi	buc	24	7	7	10
		m.l.	377,00	105,00	165,00	107,00
16	Cosirea ierbii pe acostament mecanizat	km	60 814,18	11 532,00	29 728,50	19 553,68
17	Cosirea manuală a vegetației	100 m2	408 129,23	62 672,28	220 684,56	124 772,39
18	Răspîndirea materialului antiderapant mecanizat	1000 m2	1 236 696,91	266 170,23	614 268,09	356 258,59
19	Răspîndirea materialului antiderapant manual	1000 m2	114 647,91	9 982,10	41 555,99	63 109,82
	Întreținerea periodică (reparații curente), inclusiv:					
1	Straturi de egalizare	km	5,27	2,07	0,90	2,31
2	Decapări cu înlocuirea straturilor	km	0,68	0,00	0,57	0,11
3	Reparații curente drumuri tip macadam (h=15cm)	km	20,40	9,65	6,71	4,05
4	Reparația drumurilor împietruite cu adaos de material pietros.	100 m2	3 308,79	127,07	2 907,00	274,72
6	Marcaj rutier longitudinal	km	13,20	0,00	10,00	3,20
		m2	5 175,36	0,00	4 672,00	503,36

Costul total al lucrărilor de întreținere a rețelei de drumuri publice naționale a constituit **966 867 mii lei**.

Total pentru lucrările de întreținere și reparațe a îmbrăcăminților din beton asfaltic au fost utilizate mixturi asfaltice în volum de 42,761 mii tone, (a se vedea fig.4.1).

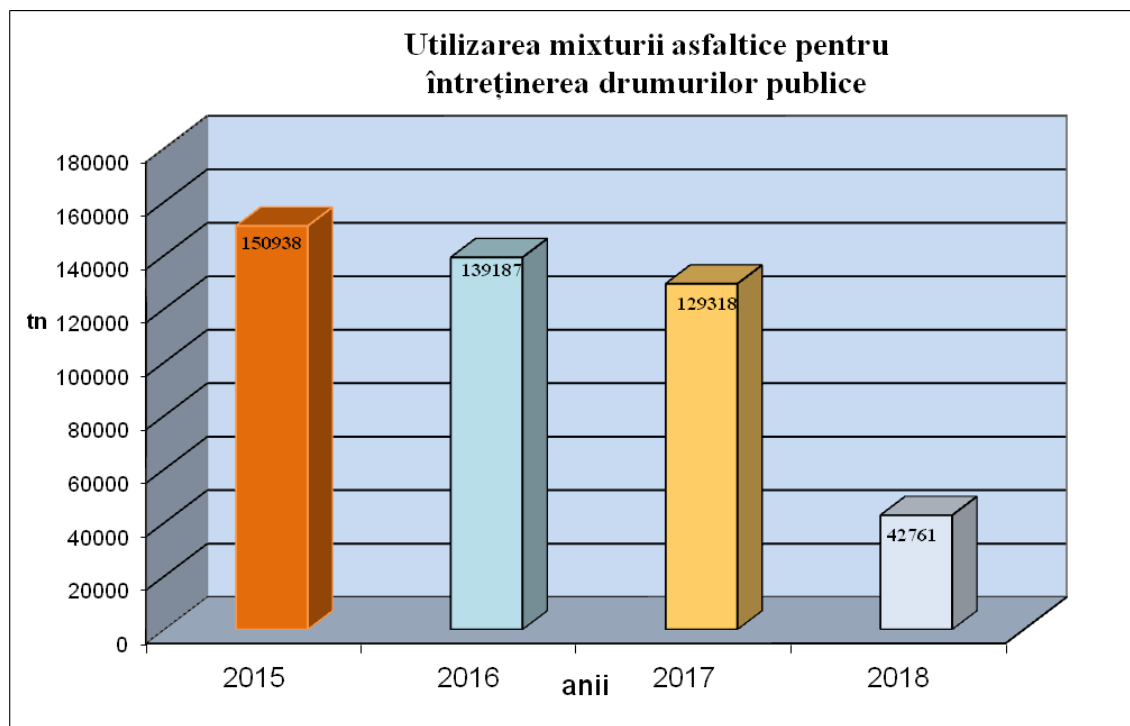


Figura 4.1

Informația privind executarea lucrărilor de reparație curentă și întreținere pe antreprenori este prezentată în anexa nr.1.

Dintre toate modurile de transport, cel rutier este cel mai periculos, producând cele mai multe pierderi, atât în costuri umane cât și materiale. Din această cauză și întru realizarea prevederilor Strategiei naționale pentru siguranță rutieră, aprobate prin Hotărârea Guvernului nr.1214 din 27.12.2010, în programele anuale de reparație și întreținere a drumurilor sunt stabilite cheltuieli ce țin nemijlocit de asigurarea siguranței circulației rutiere. Astfel în Programul pentru anul 2018 această sumă a constituit **52,9** milioane lei.

Din contul acestor mijloace în vederea îmbunătățirii orientării participanților la trafic și informării lor despre condițiile de circulație pe drumurile publice au fost instalate **6186 indicatoare rutiere** noi în sumă de 10516 mii lei, inclusiv:

- pe drumurile **expres** – **719 buc.**
- pe drumurile **republicane** – **3679 buc.**
- pe drumurile **regionale** – **1788 buc.**

Informația detaliată este prezentată în Anexa nr. 2. și fig.4.2.

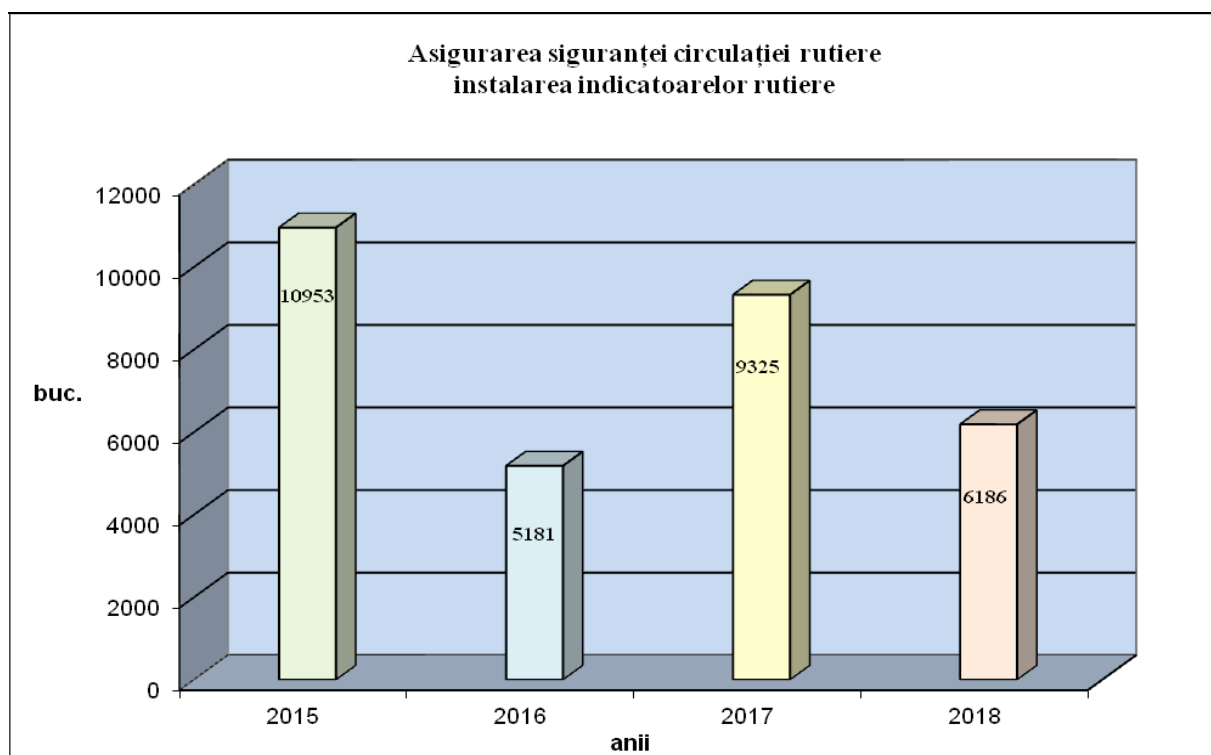


Figura 4.2

Pentru îmbunătățirea orientării participanților la trafic și sporirea siguranței circulației rutiere au fost instalați **10317 stâlpi de ghidare** cu dispozitive reflectorizante în suma de 1341 mii lei, inclusiv:

- pe drumurile **expres** – **1922 buc.**
- pe drumurile **republicane** – **6226 buc.**
- pe drumurile **regionale** – **2169 buc.**

Informația detaliată este prezentată în Anexa nr.4. și fig.4.3.

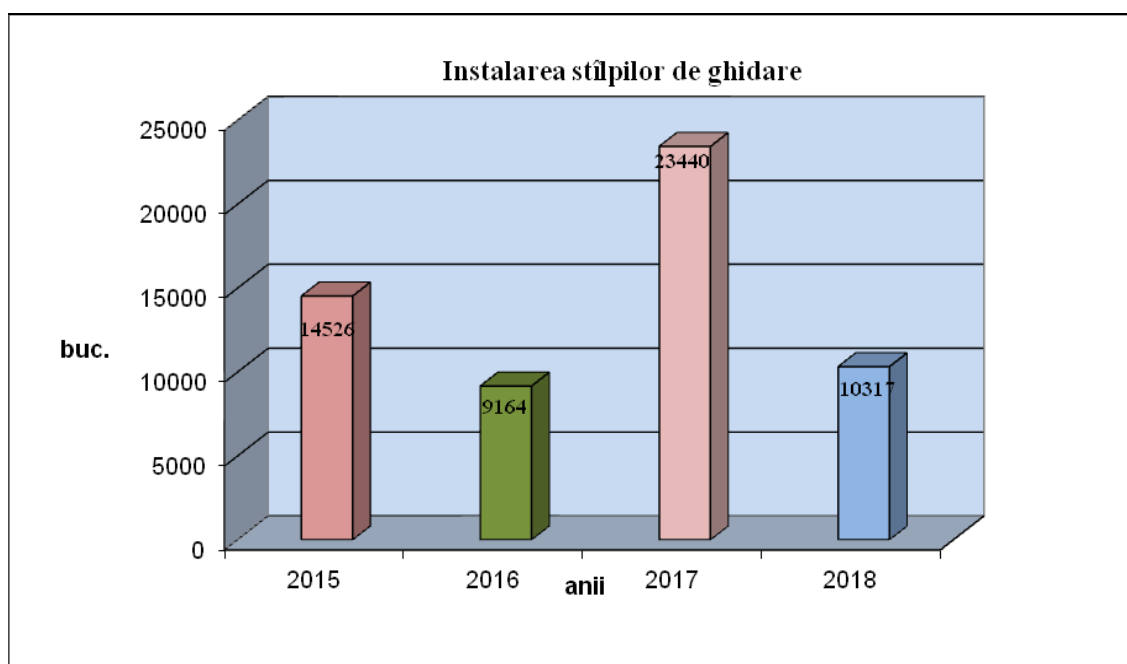


Figura 4.3

Pentru o siguranță mai sporită, reducerea gravității accidentelor, evitarea derapării mijloacelor de transport de pe carosabil, direcționarea traficului rutier în anul 2018 au fost reparate **3,976 km de parapet metalic** în sumă de **1 437 mii lei**.

De asemenea la capitolul siguranța circulației rutiere pe drumurile publice naționale au fost aplicate **marcaje longitudinale** pe o lungime de **2121,24 km.l.** în sumă de **25 953 mii lei**.

Informația detaliată este prezentată în Anexa nr.3. fig.4.4

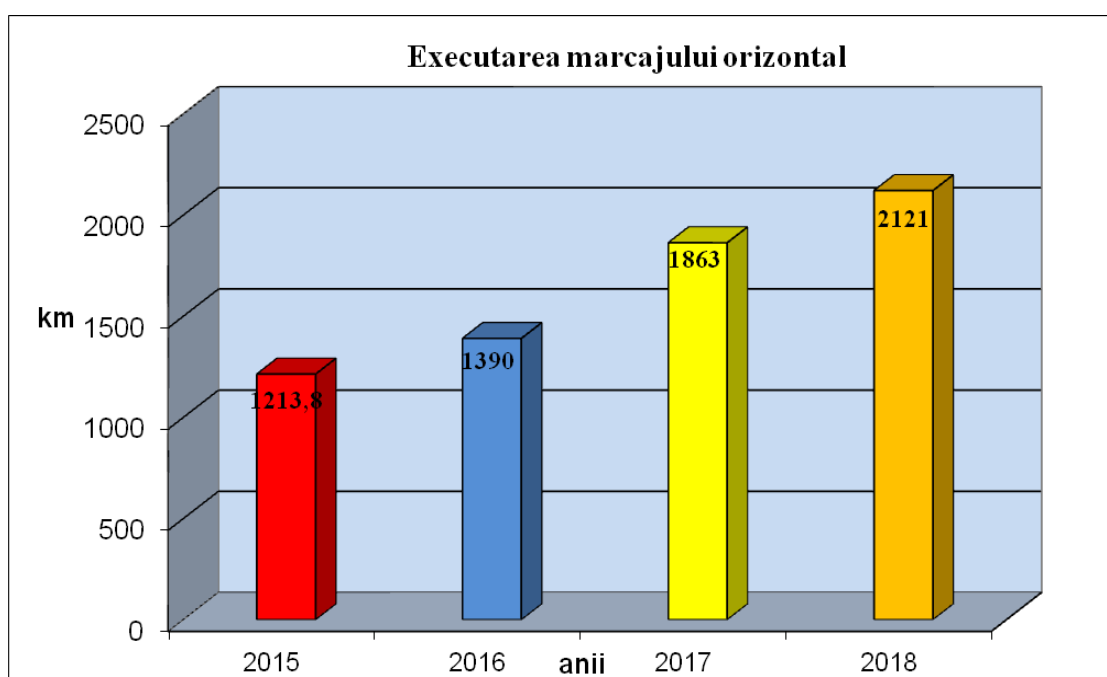


Figura 4.4

Pentru asigurarea siguranței pietonilor în anul 2018 au fost aplicate **2002 marcaje la trecerile pentru pietoni** cu o suprafață de **28851,34 m²** în sumă de **3751 mii lei** și instalate indicatoare rutiere de tip standard 5.50.3; 5.50.4; 1.20 “trecere pentru pietoni”; 1.21 “Copii” și **marcaje inscripție pe carosabil 301 (școli)**.

Informația detaliată este prezentată în Anexa nr.5.

Pe rețeaua drumurilor publice au fost montate 19 autopavilioane pentru pasageri. Informația detaliată este prezentată în Anexa nr. 9.

Odată cu venirea sezonului rece al anului, pe sectoare de drum periculoase au fost instalate indicatoare cu tematica de iarnă. De asemenea pe aceste sectoare a fost depozitat material antiderapant.

Pentru întreținerea drumurilor în perioada de iarnă 2017-2018 au fost utilizate **95,067** mii tone de material antiderapant. Informația detaliată este prezentată în Anexa nr. 6.

În zona de protecție a drumurilor publice au fost sădiți 5250 arbori. Informația detaliată este prezentată în Anexa nr. 7.

În anul 2018 au fost defrișați 2837 copaci cu volumul masei lemnoase de 3302 m³. Informația detaliată este prezentată în Anexa nr.8.

4.3 Reparația drumurilor și construcțiilor ingineresti

Conform Programului modificat privind repartizarea mijloacelor fondului rutier în anul 2018 la reparația drumurilor și construcțiilor ingineresti au fost planificate 81681,6 milioane lei.

Informația privind valorificarea mijloacelor alocate pentru reparația drumurilor la situația din 31 decembrie 2018 este prezentată în următorul tabel 4.4:

Tabelul 4.4

Nr. d/o	Număr drum	Denumirea drumurilor	Tronsonul, km	Volumul alocațiilor, (mii lei)	Valorificat, mii lei	Tipul lucrărilor
1	2	3	4	5	6	7
1	M1*	Chișinău - Leușeni - frontiera cu România	6,70	210,3	210,3	Asigurarea stabilității terasamentelor
2	M1	Frontiera cu România-Leușeni-Chișinău-Dubăsari-frontiera cu Ucraina	81,80	2 508,1	2 508,1	Lucrările de remediere a degradărilor depistate la elementele portante ale podului
3	M5	Frontiera cu Ucraina - Criva - Bălți - Chișinău - Tiraspol - frontiera cu Ucraina	0-71	2 072,3	2 072,3	Lucrări de reparație și aplicare a tratamentului bituminos
4	M21*	Chișinău - Dubăsari - Poltava (Ucraina)	5,892; 6,0	12 452,1	12 452,1	Construcția podului și pasajului peste calea ferată
5	R1*	Chișinău - Ungheni- Sculeni - frontieră cu România	22,35	6 473,9	6 473,9	Construcția pasarelei
6	R6	Chișinău - Orhei - Bălți	47,000	1 265,3	1 265,3	Amenajarea locului de staționare a transportului auto adiacent uzinei de cablaj electric
7	R16*	Bălți - Fălești - Sculeni	29,90	3 272,4	3 272,4	Reparația podului
8	R18*	Florești - Nicolaevca - Sîngerei	6-10	853,0	853,0	Reparația îmbrăcăminte

1	2	3	4	5	6	7
						rutiere
9	R26*	Tiraspol - Căușeni - Cimișlia	71,5-81,2	3 635,7	3 635,7	Reparația îmbrăcăminte rutiere
10	R35	Comrat-Cantemir-R34	0-25,7	1 672,5	1 672,5	Lucrări de reparație și aplicare a tratamentului bituminos
11	G91	Ungheni-Barboieni-Nemteni-M1	38-47	19 975,1	19 975,1	Reparația îmbrăcăminte rutiere
12	G98	R25-Lozova-Stolniceni-Hincești	31-40,9	13 245,4	13 245,4	Reparația curentă a îmbrăcăminte rutiere
13	G109	Delacău – Bulboaca – R2	9,13–11,33	6 351,1	6 351,1	Reparația îmbrăcăminte rutiere
14	L476*	M14-Florești-Cobusca Veche-Anenii Noi	16,20	7 694,4	7 694,4	Reparația podului
		Total		81681,6	81681,6	

NOTĂ – Denumirea drumurilor cu numărul marcat cu simbolul „*” corespunde prevederilor Hotărârii Guvernului nr. 1323 din 29 decembrie 2000 „Cu privire la aprobarea listelor drumurilor publice naționale și locale (județene)”, care a fost în vigoare la încheierea contractelor.

Volumul fizic de tratamente bituminoase din cadrul reparațiilor capitale a drumurilor și construcțiilor ingineresti constituie 14 km:

4.4 Lucrări de proiectare, evaluare a drumurilor și procurare a terenurilor

Pentru asigurarea obiectelor incluse în Programul lucrărilor de reparație și întreținere a drumurilor publice pe anul 2018 cu documentația de proiect și deviz au fost valorificate 23,9 mil. lei, inclusiv evaluarea drumurilor și procurarea terenurilor în suma de 0,77 mil. lei.

A fost elaborată documentația de proiect și deviz pentru 34 obiecte de reparație.

O parte din aceste proiecte au fost elaborate de către serviciul proiectări și devize din cadrul Î.S. “Administrația de Stat a Drumurilor”, în sumă de 3,267 mil. lei.

4.5 Finanțarea conform programului pe anul 2018

Finanțarea reală a lucrărilor conform programului pe anul 2018 din fondul rutier și datoriile față de antreprenori la situația din 01.01.19 este expusă în tabelul 4.5.

Tabelul 4.5
mii lei

Nr. d/o	Denumirea antreprenorilor	Datoria la 01.01.17	Volumul	Finanțat	Datoria la 31.12.2018
1	2	3	4	5	6
I. Întreținerea drumurilor					
1	S.A."Drumuri Bălți"	5 690,8	30 156,4	31 240,9	4 606,3
2	S.A."Drumuri Cahul"	4 537,5	39 420,4	38 740,3	5 217,6
3	S.A."Drumuri Căușeni"	4 495,1	23 761,9	23 928,4	4 328,6
4	S.A."Drumuri Cimișlia"	9 001,9	24 274,3	29 843,6	3 432,6

1	2	3	4	5	6
5	S.A."Drumuri Comrat"	2 097,6	23 888,9	23 133,4	2 853,1
6	S.A."Drumuri Criuleni"	3 270,5	46 623,0	45 382,0	4 511,5
7	S.A."Drumuri Edineț"	4 464,4	32 936,1	34 508,2	2 892,3
8	S.A."Drumuri Ialoveni"	7 082,8	48 371,4	44 360,5	11 093,7
9	S.A."Drumuri Orhei"	7 352,3	40 073,4	44 118,0	3 307,7
10	S.A."Drumuri Rîșcani"	2 783,8	27 681,7	25 730,4	4 735,1
11	S.A."Drumuri Soroca"	6 106,5	34 804,4	36 842,2	4 068,7
12	S.A."Drumuri Strășeni"	6 877,6	44 245,1	44 412,0	6 710,7
13	Î.S."ASD"	6 187,7	43 561,7	33 154,2	16 595,2
14	SRL Litarcom	-1 975,9			-1 975,9
15	SRL Irinda Prim	936,4	15 351,0	15 645,6	641,8
16	SRL Badprim	1 493,6	15 782,4	13 718,7	3 557,3
17	SRL Nisprofcon	1 114,9		1 114,9	
18	SRL Lincons	1 276,3		1 276,3	
19	SRL NetSistem	465,0		465,0	
20	SRL Poduri Prim		13 977,8	12 311,7	1 666,1
21	SA Magistrala		3 084,1	3 084,1	
22	SRL Neledimpex		8 847,7	7 087,9	1 759,8
23	Nouconst SRL		28 662,6	20 391,7	8 270,9
24	Magistrala Nistru SRL		8 904,1	8 904,1	
25	SRL Rutador		11 856,5	10 489,6	1 366,9
26	SRL Dromas-Cons		2 018,2	2 018,2	
27	Alții (CID cotizații de membru)		415,8	415,8	
	Total I :	73 258,8	568 698,9	552 317,7	89 640,0
II. Întreținerea periodică și reparație curentă a drumurilor publice (dr.M,R,G)					
28	S.A."Drumuri Bălți"		32 638,2	32 638,2	
29	S.A. "Drumuri Briceni"		23 475,4	23 475,4	
30	S.A."Drumuri Cahul"		13 582,3	13 582,3	
31	S.A."Drumuri Căușeni"		11 733,0	11 733,0	
32	S.A."Drumuri Cimișlia"		4 682,5	4 682,5	
33	S.A."Drumuri Comrat"		20 009,4	19 016,4	993,0
34	S.A."Drumuri Criuleni"		32 047,6	32 049,7	-2,1
35	S.A."Drumuri Edineț"		17 384,9	17 012,7	372,2
36	S.A."Drumuri Ialoveni"		8 905,7	8 905,7	
37	S.A."Drumuri Rîșcani"		33 190,7	33 190,7	
38	S.A."Drumuri Soroca"		26 676,0	22 289,2	4 386,8
39	S.A."Drumuri Strășeni"		18 532,7	18 532,7	
40	SRL Rutador		28 145,0	28 145,0	
41	SRL Nouconst		84 754,8	84 759,3	-4,5
42	SRL Irinda Prim		40 424,3	40 424,4	
43	SRL Dromas-Cons		36 183,4	36 183,4	
44	SRL Genesis International		29 472,2	27 854,9	1 617,3
45	SRL Badprim		4 469,1	4 469,1	
46	SA Lusmecon		10 897,6	10 897,6	
	Total II :		477 205,0	469 842,3	7 362,7
III. Lucrări de proiectare					
47	SRL Tecnic Consalting Engineering România	624,3		624,3	

1	2	3	4	5	6
48	Î.S. SSVEPC	9,4	987,1	971,0	25,5
49	SRL Astral-Proiect	280,0	63,0	343,0	
50	SRL Universinj	1 253,4	8 949,6	7 369,6	2 833,4
51	SRL Universcons	125,8	1 606,3	1 732,1	
52	SRL Apeltel-Com	58,9		58,9	
53	SRL Geoinventprim		54,3	54,3	
54	SA Intexnauca		2 698,6	2 610,5	88,1
55	Î.S. IPOT		467,1	467,1	
56	Injproiect SRL		1 542,1	1 542,1	
57	Agentia Nationala Arheologica		484,0	484,0	
58	SRL Simbo Proiect		2 888,4	11,9	2 876,5
59	Servicii de arbitraj		2 487,9	2 487,9	
60	Î.S."ASD"		3 267,6	3 267,6	
61	Alții	-3,2	279,3	279,3	-3,2
62	Procurarea terenurilor		770,1	770,1	
	Total II:	2 348,6	26 545,4	23 073,7	5 820,3
IV. Cofinanțarea proiectelor de reabilitare a drumurilor					
63	Agencia de Dezvoltare Regională Centru	6 963,5		6 963,5	
	Total VI:	6 963,5		6 963,5	
V. Procurarea utilajului					
64	SRL Lokmera	7,9		7,9	
	Total V:	7,9		7,9	
Total I-V:		82 578,8	1 072 449,3	1 052 205,1	102 823,0
65	Sold pe cont	-79 718,1		-79 693,7	-24,4
TOTAL:		2 860,7	1 072 449,3	972 449,3	102 798,6

5 Investiții externe

În anul 2018 pentru implementarea Proiectelor „Susținerea Programului în sectorul drumurilor” și „Reabilitarea drumurilor locale” din surse externe au fost alocate **1333.1** mil.lei.

Volumul executat conform planului de finanțare aprobat de Ministerul Finanțelor a constituit **557,2** mil lei.

Datele privind executarea lucrărilor de reabilitare din contul investițiilor externe sunt prezentate în tabelul 5.1 și tabelul 5.2.

**Plan de Cheltuieli capitale
contractelor de lucrări și servicii de supervizare finanțate din surse externe
pe anul 2018**

mii lei

Sector de drum	Suma conform modificării LB pentru anul 2018 (08.12.2018)	Suma executată 01.01.2018 - 31.12.2018
Disput Board Agreement within Contract RSPSP/W3/02	1467,09	736,32
Supervizarea lucrărilor M3 km 96+800-km 151+200	1137,49	1122,91
Supervizarea lucrărilor M3, km 151+200-km 171+290, km 179+650-km 190+750	613,91	613,91
R1 Chisinau-Ungheni-Sculeni, km 74+177-km 96+200	124860	30492,8
Supervizarea lucrărilor R1, km 74+177-km 96+200	8324	7540,39
R33 Hincesti-Lapusna-M1 Road, km 0+000-km 37+200	124860	24451,49
Supervizarea lucrărilor R33 km 0+000-km 37+200	12486	11927,37
Supervizarea lucrărilor R14 km 26+600-km 38+300, km 43+000-km 61+000, km 64+370-km 66+657	7871	7361,43
Supervizarea lucrărilor R34 Hincesti-Leova-Cahul Road, section 1: km 0+000 - km 42+200, section 2: km 42+200 - km 83+000	7363,7	2712,26
Supervizarea lucrărilor R9 Soroca - Arionești, km 00+000 - km 30+950	7283,5	2936,77
Supervizarea lucrărilor M2 Chisinau-Soroca km 5+733 - km 26+200	218,51	206,47
R1 Chisinau-Ungheni-Sculeni, km 6+446 - km 24+050	124860	86642,48
R1 Chisinau-Ungheni-Sculeni, km 24+050 - km 68+250	187290	59057,08
Supervizare a 2 contracte de lucrări pe R1/ (Tehnic)	20810	19452,23
Supervizarea lucrărilor R1 ocolirea s. Bahmut, km 68+250-km 74+177	456,13	456,13
R6 M1 - Ialoveni, km 00+000 - km 6+550	6243	4646,07
Supervizarea lucrărilor R6 M1, km 00+000 - km 6+550	6243	2541,75
R16 Balti-Falesti-Sculeni, km 4+800 -km 30+270, km 30+270 - km 59+480	245186,9	133099,7
Supervizarea lucrărilor R16 Balti-Falesti-Sculeni, km 4+800 -km 30+270, km 30+270 - km 59+480/ LB Silve	19101,72	17774,14
Construction of M3 Porumbrei-Cimișlia road, km 0+000 – km 19+010	137762,2	58567,68
Construction of M3 Comrat bypass, km 0+000 – km 18+263	110293	57771,49
Varianta de ocolire R1 - or. Ungheni, km 96+200 - km 103+913	15545,1	9133,44
Supervizare a 1 contracte de lucrări pe R1	1623,18	1448,37
Varianta de ocolire R1 s. Bahmut, km 68+250-km 74+177	47446,8	2806,09
Supervizarea lucrărilor R1 ocolirea s. Bahmut, km 68+250-km 74+177	9364,5	0
Total	1 228 711	543 498,8

Plan de Cheltuieli capitale
a contractelor de lucrări și servicii de supervizare finanțate din
Acordul de finanțare No. 5747-MD din 28.04.2016 acordat de Asociația Internațională
pentru Dezvoltare (perioada 2018)

Sector de drum	SCONTAT PENTRU ANUL 2018	Suma executata 01.01.2018 - 31.12.2018
Lucrări de îmbunătățire a drumului local L376 km 0+000 – 33+491 Cornești până la intersecția cu L405	69 969,9	3 281,4
Elaborarea detaliilor de execuție și a documentelor de licitație a drumului local R3 – Pojăreni – Costești – Horești – Țipala – R32, km 0+000 - km 34 +600	5 304,0	2 033,4
Servicii de consultanță de supervizare tehnică a lucrărilor	10 077,6	2 318,8
Elaborarea detaliilor de execuție și a documentelor de licitație a drumului local R13 - Ivanovca – Izvoare – Vanțina – Ocolina – M2 (sector L77 Mîndîc – Zgurița – Căinari Vechi – Mărculești, km 58,17-49,14, sector L193 Trifănești – Alexandrovca – Izvoare, km 0,00-4,00, sector L77 Mîndîc – Zgurița – Căinari Vechi – Mărculești, km 43,54-41,03) și R13 - Ivanovca – Izvoare – Vanțina – Ocolina – M2 (sector L107 Soroca – Căinari Vechi, km 0,00-19,90)	4 770,0	1 516,1
Elaborarea detaliilor de execuție și a documentelor de licitație a drumului local M2 – Țințăreni – Chiștelnița – Ignăței – Trifești - R20 (sector L163 R 20 – Trifești – Peciște, km 0,00-11,44) și M2 – Țințăreni – Chiștelnița – Ignăței – Trifești - R20 (sector L178 Olișcani – Peciște -Chiștelnița – Codrul Nou, km 12,87-37,78)	4 770,0	1 526,8
Elaborarea detaliilor de execuție și a documentelor de licitație a drumului local R34 – Ciobalaccia – Tartaul – R56 – Baimaclia – Enichioi – R37 (sector L606 Vișniovca – Baimaclia, km 0,00-22,15) și R34 – Ciobalaccia – Tartaul – R56 – Baimaclia – Enichioi – R37 (sector L619 Gotești – Tartaul, km 0,00-14,93)	4 770,9	1 529,9
Elaborarea detaliilor de execuție și a documentelor de licitație a drumului local R26 – Mihailovca – Sadaclia – Iordanovca – R3 (sector L626 R3 — Sadaclia — Iserlia — stația Cimișlia, km 1,42 – 16,58, sector L627 R3 — Carabetovca — Sadaclia, km 0,00 – 7,31)	4 776,6	1 535,9
Total	104 439,0	13 742,3

6. Împlementarea Programului de reparație periodică a drumurilor publice naționale (în limitele localităților), locale, comunale și a străzilor

Pe parcursul anului 2018, conform Programului de reparație periodică a drumurilor publice naționale (în limitele localităților), locale, comunale și a străzilor, au fost executate lucrări în sumă de **1687 mil. lei** în **1256 de localități** în care au fost reparate **1212,22 km**, inclusiv 270,47 km de drumuri publice naționale. Informația privind executarea lucrărilor este prezentată în tabelul 6.1.

Tabelul 6.1

Nr. crt.	Denumirea raionului	Naționale (M, R, G)		Locale (L)		Străzi și drumuri comunale		Total		Numărul de localități pe raion
		numărul de localități	suma	numărul de localități	suma	numărul de localități	suma	numărul de localități	suma	
1	2	3	4	5	6	7	8	9	10	11
1.	Anenii Noi	3	6619,1	1	13257,4	29	71103,6	33	90980,1	45
2.	Basarabeasca	5	4 791,1	0	0	3	4637,7	8	9428,8	10
3.	Briceni	20	24020,0	17	8517,9	0	5445,6	37	37983,4	39
4.	Cahul	22	23890,1	18	20111,9	7	18261,1	47	62263,1	55
5.	Cantemir	7	10390,5	23	23758,0	14	15114,7	44	49263,2	51
6.	Călărași	11	12557,2	6	6260,7	25	18739,4	42	37557,3	44
7.	Căușeni	14	21436,8	12	8762,1	19	23652,2	45	53851,1	48
8.	Cimișlia	11	19371,1	4	4856,7	20	25966,5	35	50194,3	39
9.	Criuleni	17	26596,4	14	17836,3	3	7997,0	34	52429,8	43
10.	Dondușeni	5	12983,5	2	1873,4	17	24480,9	24	39337,8	30
11.	Drochia	9	14740,7	0	0	30	39277,3	39	54018,0	40
12.	Dubăsari	2	6194,7	7	18558,6	1	2852,7	10	27606,0	15
13.	Edineț	18	23947,2	1	852,7	21	23286,5	40	48086,3	49
14.	Fălești	14	19994,3	1	0	20	14481,2	35	34475,6	76
15.	Florești	17	20648,7	0	0	52	63115,2	69	83763,9	74
16.	Glodeni	11	17094,3	0	0	20	25895,2	31	42989,5	35
17.	Hîncești	3	4537,5	6	16891,1	37	72683,9	46	94112,6	63
18.	Ialoveni	5	9112,3	1	1139,1	29	33569,1	35	43820,5	34
19.	Leova	9	11450,1	0	0	18	27380,0	27	38830,1	40
20.	Nisporeni	7	16088,4	2	7638,4	25	67135,9	34	90862,6	39
21.	Ocnîța	4	4804,8	0	0	25	23911,4	29	28716,2	33
22.	Orhei	12	15257,1	0	0	55	67904,3	67	83161,4	75
23.	Rezina	9	14666,0	0	0	29	48702,0	38	63368,0	41
24.	Rîșcani	12	19220,1	0	0	29	31884,2	41	51104,3	55
25.	Sîngerei	10	13401,1	0	0	40	29036,8	50	42437,9	70
26.	Soroca	7	17027,2	7	5469,7	40	41151,3	54	63648,2	68
27.	Strășeni	5	6405,3	3	4985,9	25	14362,2	33	25753,4	39
28.	Șoldănești	7	10135,2	7	8214,7	16	20522,0	30	38871,9	33
29.	Ștefan Vodă	8	12005,2	3	3959,9	15	25137,7	26	41102,8	26
30.	Taraclia	13	13897,4	9	8935,0	3	3045,3	25	25877,8	26
31.	Telenești	5	11064,3	0	0	39	42331,2	44	53395,5	54
32.	Ungheni	10	21956,5	8	9821,1	54	48196,4	72	79974,0	74
33.	UTA Găgăuzia	17	20473,6	9	18385,8	0	3267,8	26	42127,1	32
34.	mun. Bălți	0	0	0	0	3	4998,6	3	4998,6	3
35.	mun. Chișinău	0	0	0	0	3	386,5	3	386,5	30
	Total:	329	486 777,7	161	210086,5	766	989913,5	1256	1686777,7	1528

7. Asigurarea calității și supravegherea tehnică a lucrărilor

Ca deținătoare a titlului de beneficiar Î.S. „Administrația de Stat a Drumurilor” trebuie să asigure un nivel optim de întreținere a rețelei de drumuri publice corespunzător volumului mijloacelor financiare disponibile. Să asigure o repartizare justificată și cu o eficiență maximă a volumului de mijloace financiare disponibile.

Cele menționate nu pot fi realizate fără o supraveghere și cunoaștere profundă, profesionistă, a situației curente a drumurilor. Întru realizarea acestei funcții în cadrul întreprinderii activează serviciul supraveghere tehnică a lucrărilor format din 22 persoane.

Lucrările de reparație și întreținere a drumurilor sunt recepționate și admise pentru achitare numai după avizul responsabilului tehnic atestat.

Pentru testarea tehnică instrumentală a lucrărilor și a materialelor de construcție Î.S. „Administrația de Stat a Drumurilor” dispune de laborator de încercări acreditat în Sistemul Național de Acreditare al Republicii Moldova, dotat cu utilajul necesar pentru executarea complexului deplin al lucrărilor de încercări.

8. Indicii de bază privind activitatea ÎS „Administrația de Stat a Drumurilor”

Indicii de bază care reflectă situația economico-financiară a întreprinderii în anul 2018 sunt prezentate în tabelul 8.1.

Tabelul 8.1

Nr.	Indicatori	Un. de măsur.	anii			
			2015	2016	2017	2018
1	Venit	mii. lei	45671,8	43685,7	52544,5	67289,9
2	Cheltuieli	mii. lei	42735,1	42237,4	51646,9	64021,5
3	Impozit pe venit	mii lei	825,5	518,3	304,7	538,7
4	Profit net (pierderi)	mii. lei	2111,2	930	592,9	2729,7
5	Fondul salarial	mii. lei	25689,1	26833,7	33388,7	40162,5
6	Numărul scriptic mediu	pers.	175	161	161	160

**Efectuarea lucrărilor de reparație curentă și întreținere
a drumurilor publice în anul 2018 (pe antreprenori)**

Nr. crt.	Denumirea întreprinderii	Volumul lucrărilor executate în anul 2018, mii lei			
		întreținere	lucrari neprevazute	reparație curentă	Total
1.	S.A.,„Drumuri-Bălți”, inclusiv:	30156,36	1298,51	32638,17	64093,04
	-sectorul Bălți	11946,2	1298,51		13244,71
	-sectorul Fălești	7605,68			7605,68
	-sectorul Sîngerei	10604,48			10604,48
2.	S.A.,„Drumuri-Cahul”, inclusiv:	39420,42	1451,40	13582,33	54454,15
	-sectorul Cahul	16289,67	1451,4		17741,07
	-sectorul Cantemir	12747,55			12747,55
	-sectorul Taraclia	10383,2			10383,2
3.	S.A.,„Drumuri-Căușeni”, inclusiv:	23761,86	340,89	11732,96	35835,71
	-sectorul Căușeni	9336,17			9336,17
	-sectorul Căinari	7202,31			7202,31
	-sectorul Ștefan Vodă	7223,38	340,89		7564,27
4.	S.A.,„Drumuri-Cimișlia”, inclusiv:	24274,30	0,00	4682,54	28956,84
	-sectorul Cimișlia	12562,89			12562,89
	-sectorul Basarabeasca	4240,89			4240,89
	-sectorul Leova	7470,52			7470,52
5.	S.A.,„Drumuri-Criuleni”, inclusiv:	46622,98	3203,16	32047,57	81873,71
	-sectorul Anenii Noi	15008,58			15008,58
	-sectorul Chișinău	16781,52	3203,16		19984,68
	-sectorul Criuleni	11219,11			11219,11
	-sectorul Dubăsari	3613,77			3613,77
6.	S.A.,„Drumuri-Edineț”, inclusiv:	32936,08	0,00	17384,93	50321,01
	- S.A.,„Drumuri-Briceni”	9631,66		23475,38	33107,04
	-sectorul Donduseni	6593,29			6593,29
	-sectorul Edineț	8349,43			8349,43
	-sectorul Ocnîța	8361,7			8361,7
7.	S.A.,„Drumuri-Ialoveni”, inclusiv:	48371,41	0,00	8905,7	57277,11
	-sectorul Hîncești	13624			13624
	-sectorul Ialoveni	21486,09			21486,09
	-sectorul Nisporeni	13261,32			13261,32
8.	S.A.,„Drumuri-Orhei”, inclusiv:	40073,40	1169,29		41242,69
	-sectorul Orhei	17382,12	1169,29		18551,41

Nr. crt.	Denumirea întreprinderii	Volumul lucrărilor executate în anul 2018, mii lei			
		întreținere	lucrari neprevazute	reparație curentă	Total
	-sectorul Rezina	10292,43			10292,43
	-sectorul Telenești	12398,85			12398,85
9.	S.A.,„Drumuri-Rîșcani”, inclusiv:	27681,69	0,00	33190,74	60872,43
	-sectorul Drochia	8993,19			8993,19
	-sectorul Glodeni	8969,49			8969,49
	-sectorul Rîșcani	9719,01			9719,01
10.	S.A.,„Drumuri-Soroca”, inclusiv:	34804,39	2519,61	26676,03	64000,03
	-sectorul Florești	10197,92			10197,92
	-sectorul Sănătăuca	5858,5			5858,5
	-sectorul Soroca	11780,94	2519,61		14300,55
	-sectorul Șoldănești	6967,03			6967,03
11.	S.A.,„Drumuri-Strășeni”, inclusiv:	44338,61	0,00	18532,67	62871,28
	-sectorul Călărași	15548,85			15548,85
	-sectorul Strășeni	13733,29			13733,29
	-sectorul Ungheni	15056,47			15056,47
12.	S.A.,„Drumuri-Comrat”	23888,93	0,00	20009,38	43898,31
	- sectorul Comrat	10010,6			10010,6
	-sectorul Ceadâr-Lunga	7760,41			7760,41
	-sectorul Vulcănești	6117,92			6117,92
	Total S.A.Drumuri	416 330,43	9982,86	242858,39	669171,68
13	„Badprim” S.R.L.			4469,14	4469,14
14	„Dromas-Cons” S.R.L.			36183,43	36183,43
15	„Genesis International” S.R.L.			29472,17	29472,17
16	„Irinda Prim” S.R.L.			40424,34	40424,34
17	„Nedelimpe” S.R.L.		614,21		614,21
18	„Lusmecon” S.A.			10897,57	10897,57
19	S.C.,„Nouconst” S.R.L.			84754,77	84754,77
20	„Rutador” S.R.L.			28 145,03	28145,03
	Total general	416330,43	10 597,08	477204,91	904132,42

Instalarea indicatoarelor rutiere în 2018

(buc.)

Nr. crt.	Denumirea S.A."Drumuri"	indicatoare rutiere pe drumuri						
		Total	M		R		G	
			st.	or.	st.	or.	st.	or.
1	S.A.,,Drumuri-Bălți",	932	218	0	421	53	210	30
	-sectorul Bălți	472	218		221	33		
	-sectorul Fălești	134			27		107	
	-sectorul Sîngerei	326			173	20	103	30
2	S.A.,,Drumuri-Cahul",	712	73	0	413	102	76	48
	-sectorul Cahul	308			230	44	34	
	-sectorul Cantemir	229			108	56	19	46
	-sectorul Taraclia	175	73		75	2	23	2
3	S.A.,,Drumuri-Căușeni",	635	32	0	180	114	279	30
	-sectorul Căușeni	197			77	54	59	7
	-sectorul Căinari	228	32		25		162	9
	-sectorul Ștefan Vodă	210			78	60	58	14
4	S.A.,,Drumuri-Cimișlia",	311	1	0	194	32	54	30
	-sectorul Cimișlia	69	1		48		18	2
	-sectorul Basarabeasca	67			38	12	14	3
	-sectorul Leova	175			108	20	22	25
5	S.A.,,Drumuri-Criuleni",	592	116	13	231	71	155	6
	-sectorul Criuleni	91	13	2	26	38	8	4
	-sectorul Anenii Noi	306	2		150	9	143	2
	-sectorul Chișinău	160	101	11	38	10		
	-sectorul Dubăsari	35			17	14	4	
6	S.A.,,Drumuri-Edineț",	573	81	6	71	237	88	90
	- raionul Briceni	172	24	4	28	37	41	38
	-sectorul Edineț	100	57	2		16	23	2
	-sectorul Donduseni	109			16	72	13	8
	-sectorul Ocnița	192			27	112	11	42
7	S.A.,,Drumuri-Ialoveni",	257	9	4	74	69	81	20
	-sectorul Ialoveni	27	2	4	7	6	6	2
	-sectorul Hîncești	103	4		56	18	25	
	-sectorul Nisporeni	127	3		11	45	50	18
8	S.A.,,Drumuri-Orhei",	683	0	0	306	172	172	33
	-sectorul Orhei	299			101	69	123	6
	-sectorul Rezina	194			118	37	38	1
	-sectorul Telenesti	190			87	66	11	26
9	S.A.,,Drumuri-Rîșcani",	271	11	9	110	52	75	14
	-sectorul Rîșcani	77	11	9	23		32	2
	-sectorul Drochia	134			83	18	25	8
	-sectorul Glodeni	60			4	34	18	4
10	S.A.,,Drumuri-Soroca",	477	0	0	259	89	122	7
	-sectorul Soroca	264			149	54	59	2
	-sectorul Florești	112			49	35	24	4
	-sectorul Sănătăuca	74			44		30	
	-sectorul Șoldănești	27			17		9	1
11	S.A.,,Drumuri-Strășeni",	343	45	0	131	44	104	19

Nr. crt.	Denumirea S.A."Drumuri"	indicatoare rutiere pe drumuri						
		Total	M		R		G	
			st.	or.	st.	or.	st.	or.
	-sectorul Strășeni	95	15		15	29	32	4
	-sectorul Călărași	92	30		21		41	
	-sectorul Ungheni	156			95	15	31	15
12	S.A.,,Drumuri-Comrat"	400	79	22	165	89	22	23
	-sectorul Comrat	206	63	16	91	18	12	6
	-sectorul Ceadâr-Lunga	124			51	63	2	8
	-sectorul Vulcănești	70	16	6	23	8	8	9
	Total:	6186	665	54	2555	1124	1438	350
inclusiv		standard						4658
		orientare						1528

Executarea marcajului orizontal pe drumurile publice naționale în anul 2018

Nr. d/o	Nr. drum.	Denumirea drumului	Planificat conform ofertei		Executat	
			începutul (km)	sfârșitul (km)	lungimea (km)	Total (lei)
S.R.L. „Magistrala-Nistru”						
zona de nord Lot I						
1	M5	Frontiera cu Ucraina – Criva – Bălți – Chișinău – Tiraspol – frontiera cu Ucraina	0+000	135+000	135,00	2749173,60
2	R7	R14 - Drochia - Costești - frontiera cu România	0+000	90+900	90,90	543265,20
3	R8	Edineț – Otaci – frontiera cu Ucraina	0+000	56+000	56,00	358200,00
4	R8.1	R8 - Arionești - R14	0+000	9+470	9,47	59102,40
5	R11	Frontiera cu Ucraina – Briceni – Ocița – Otaci – R8	0+000	65+460	65,46	410137,20
6	R11.1	Drumul de acces spre or.Ocița	0+000	0+780	0,78	5671,20
7	R12	R8 – Dondușeni – Drochia – Pelinia – M5	0+000	62+790	62,79	423868,80
8	R12.1	Drumul de acces spre or.Dondușeni	0+000	1+550	1,55	10149,60
9	G3	Lipcani – Bădragii Vechi – Brînzeni – M5	28+000	58+440	30,44	191038,80
10	G3.1	M5 – Lipcani – frontiera cu România	0+000	1+480	1,48	9552,00
11	G9	R11 – Ocița – Ruseeni – R8	0+000	19+580	19,58	125370,00
12	G11	R12 - Dondușeni - Sudorca - R8.1	0+000	24+910	24,91	149248,80
Total					498,36	5034777,60
zona de nord Lot II						
1	R6	Chișinău - Orhei - Bălți	94+850	99+570	4,72	92045,2
			111+050	126+950	15,90	647856,0
			126+950	138+00	11,05	218312,0
2	R9	R14 - Șoldănești - R20	0+000	45+300	45,30	277316,40
3	R13	Bălți - Florești - R14	1+450	41+380	39,93	248894,40
4	R14.1	R14 - Cosăuți - frontiera cu România	0+000	15+000	15,00	91945,20
5	R15	M5 - Glodeni	0+000	33+570	33,57	210830,40
6	R16	Bălți - Fălești - Sculeni - Ungheni	59+300	81+300	22,00	120057,60
7	R16.1	R16 - frontiera cu România	0+000	1+460	1,46	7612,80
8	R17	Fălești - Pîrlița	0+000	32+300	32,30	199117,20
9	R20	Orhei - Rezina - Rîbnița	0+000	53+440	53,44	1416079,20
10	R21	Orhei - Bravicea - Călarăși	0+000	21+070	21,07	128703,3
			32+110	61+340	29,23	181686,3
11	G83	R21 - Hîrjauca - Sanatoriul „Codru” Leordaia	0+000	15+900	15,90	

Nr. d/o	Nr. drum.	Denumirea drumului	Planificat conform ofertei		Executat	
			începutul	sfârșitul	lungimea	Total
12	G84	R21 - Nișcani - R1	0+000	7+920	7,92	48607,20
Total					348,79	3889063,2
S.R.L. „Rutador”						
zona de centru Lot I						
1	M1	Frontiera cu România - Leușeni - Chișinău - Dubăsari - frontiera cu Ucraina.	0+000	90+000	90,00	1866706,80
2	M5	frontiera cu Ucraina - Criva - Bălți - Chișinău - Tiraspol - frontiera cu Ucraina.	135+000	320+650	185,65	4006388,40
3	R3	Chișinău - Hîncești - Cimișlia - Basarabeasca - frontiera cu Ucraina.	7+820	69+200	61,38	1978863,60
4	R3.1	Drum de acces la or. Hîncești.	0+000	2+940	2,94	21120,00
5	R6	Chișinău - Orhei - Bălți.	5+680	16+680	11,00	237463,20
6	G98	R25 - Lozova - Stolniceni - Hîncești.	9+000	42+150	33,15	223999,20
Total					384,12	8334541,2
zona de centru Lot II						
1	M3	Chișinău - Comrat - Giurgiulești - frontiera cu România	10+000	44+000	34,00	1306048,80
2	R2	Chișinău - Bender - Tiraspol - M5	18+410	59+370	40,96	793182,00
3	R4	R6 - Goian - Crîuleni - M1	0+000	33+690	33,69	201421,20
4	R5	M5 - Vadul lui Vodă - M4	0+000	21+920	21,92	455666,40
5	R10	R25 - M1	0+000	11+740	11,74	71212,80
6	R22	Telenești - Ratuș - R6	0+000	12+390	12,39	75265,20
7	R25	Bucovăț - Nisporeni	0+000	37+290	37,29	234481,20
8	G72	R6 - Brănești - Crîuleni	0+000	14+000	14,00	78160,80
9	G73	G72 - Brănești - Complexul Istoric-cultural „Orheiul Vechi”	0+000	4+280	4,28	27211,20
10	G91	Ungheni - Bărboieni - Nemțeni - M1	0+000	37+000	37,00	214216,80
11	G97	R1 - Pănășești - Căpriană - M1	0+000	11+830	11,83	75460,80
Total					259,1	3532327,2
S.C. „Neledimpex” S.R.L						
zona de sud Lot I						
1	M3	Chișinău - Comrat - Giurgiulești - frontiera cu România	70+440	83+030	12,59	357222,42
			91+540	97+740	6,20	
			212+540	213+840	1,30	
2	M3.1	Giurgiulești - frontiera cu Ucraina	0+000	0+650	0,650	-----
3	R3	Chișinău - Hîncești - Cimișlia - Basarabeasca - frontiera cu Ucraina	69+200	98+260	29,06	160886,43
4	R3.2	Cimișlia - M3	0+000	3+300	3,30	63809,20
5	R23	Basarabeasca - Comrat	0+000	19+270	19,27	106348,66
6	R28	M3 - Comrat	0+000	14+280	14,28	387210,17

Nr. d/o	Nr. drum.	Denumirea drumului	Planificat conform ofertei		Executat	
			începutul	sfârșitul	lungimea	Total
7	R29	Comrat - Ceadâr Lunga - frontiera cu Ucraina	0+000	42+270	42,27	275415,75
8	R29.1	R29 - frontiera cu Ucraina	0+000	9+500	9,50	53992,39
9	R32	M3 - Vulcănești - Cahul - Taraclia	0+000	73+090	73,09	437241,67
10	R35	Comrat - Cantemir - R34	0+000	40+060	40,06	220877,99
11	R36	Basarabeasca - Ceadâr Lunga - R29	0+000	1+260	1,26	111257,06
			18+200	36+650	18,45	
12	R37	Ceadâr Lunga - Taraclia - R32	0+000	23+440	23,44	133617,53
13	G135	Ceadir Lunga - Congaz - Dumitrovca-G131	0+000	12+500	12,50	65445,34
Total					307,22	2381873,62
zona de sud Lot II						
1	R26	Bender - Căușeni - Cimișlia	6+000	17+870	11,87	57264,67
2	R30	Anenii Noi - Căușeni - Ștefan Vodă - frontiera cu Ucraina	0+000	42+400	42,40	1421799,70
			42+400	101+100	58,70	
3	R30.1	Drum de acces spre or. Căușeni	0+000	6+040	6,04	36540,32
4	R31	R30 - Tudora - Palanca - frontiera cu Ucraina	0+000	14+770	14,77	84533,56
5	R34	Hîncești - Leova - Cahul - Giurgiulești	0+000	180+600	180,60	1049380,03
6	R34.1	Cahul - frontiera cu România	0+000	5+060	5,06	31153,48
7	G140	R32 - Taraclia - Copceac - Cairaclia - frontiera cu Ucraina	0+000	20+110	20,11	109075,54
Total					339,55	2789747,3

Instalarea stîlpilor de ghidare pe drumurile publice în 2018

Nr. crt.	Denumirea S.A. "Drumuri"	Instalarea stîlpilor de ghidare pe drumuri			
		Total	M buc.	R buc.	G buc.
1	2	3	4	5	6
1	S.A.,,Drumuri-Bălți",	938	63	406	469
	-sectorul Bălți	63	63		
	-sectorul Făleşti	500		56	444
	-sectorul Sîngerei	375		350	25
2	S.A.,,Drumuri-Cahul",	872	12	829	31
	-sectorul Cahul	511		511	
	-sectorul Cantemir	199		168	31
	-sectorul Taraclia	162	12	150	
3	S.A.,,Drumuri-Căușeni",	1235	2	802	431
	-sectorul Căușeni	333		271	62
	-sectorul Căinari	482	2	111	369
	-sectorul Ștefan Vodă	420		420	
4	S.A.,,Drumuri-Cimișlia",	1371	150	1027	194
	-sectorul Cimișlia	801	150	536	115
	-sectorul Basarabeasca	361		326	35
	-sectorul Leova	209		165	44
5	S.A.,,Drumuri-Criuleni",	458	270	156	32
	-sectorul Criuleni	60	60		
	-sectorul Anenii Noi	188		156	32
	-sectorul Chișinău	210	210		
6	S.A.,,Drumuri-Edineț",	607	84	355	168
	- raionul Briceni	84	66		18
	-sectorul Edineț	130	18		112
	-sectorul Donduseni	273		273	
	-sectorul Ocnița	120		82	38
7	S.A.,,Drumuri-Ialoveni",	1598	512	651	435
	-sectorul Ialoveni	450	174	276	
	-sectorul Hîncești	864	54	375	435
	-sectorul Nisporeni	284	284		
8	S.A.,,Drumuri-Orhei",	405	0	361	44
	-sectorul Orhei	16		16	
	-sectorul Rezina	163		163	
	-sectorul Telenеști	226		182	44
9	S.A.,,Drumuri-Rîșcani",	153	40	83	30
	-sectorul Rîșcani	60	40	20	
	-sectorul Drochia	33		33	
	-sectorul Glodeni	60		30	30
10	S.A.,,Drumuri-Soroca",	734	0	562	172
	-sectorul Soroca	461		319	142

Nr. crt.	Denumirea S.A."Drumuri"	Instalarea stîlpilor de ghidare pe drumuri			
		Total	M buc.	R buc.	G buc.
	-sectorul Florești	125		125	
	-sectorul Sănătăuca	60		30	30
	-sectorul Șoldănești	88		88	
11	S.A.,„Drumuri-Strășeni” ,	952	487	302	163
	-sectorul Strășeni	493	353	122	18
	-sectorul Călărași	250	134	63	53
	-sectorul Ungheni	209		117	92
12	S.A.,„Drumuri-Comrat”	994	302	692	0
	-sectorul Comrat	550	62	488	
	-sectorul Ceadâr-Lunga	204		204	
	-sectorul Vulcănești	240	240		
	Total:	10317	1922	6226	2169

**Aplicarea marcajului pentru pietoni pe drumurile publice in anul 2018
(pe antreprenori)**

Nr. crt.	Denumirea S.A. "Drumuri"	marcaj pentru pietoni aplicat pe drumurile publice							
		Total de la începutul anului							
		Total m ²	Total buc.	M		R		G	
m ²	buc.			m ²	buc.	m ²	buc.		
1	S.A.,,Drumuri-Bălți",	1875,4	139	310,0	22	862,0	62	703,4	55
	-sectorul Bălți	838,0	62	310,0	22	528,0	40		
	-sectorul Fălești	468,6	31			205,2	13	263,4	18
	-sectorul Sîngerei	568,8	46			128,8	9	440,0	37
2	S.A.,,Drumuri-Cahul",	3127,1	284	57,6	6	2785,7	249	283,8	29
	-sectorul Cahul	2005,4	172			1947,8	166	57,6	6
	-sectorul Cantemir	703,7	64			600,7	54	103,0	10
	-sectorul Taraclia	418,0	48	58	6	237,2	29	123,2	13
3	S.A.,,Drumuri-Căușeni",	887,4	81	0,0	0	319,1	30	568,3	51
	-sectorul Căinari	239,6	21			99,2	8	140,4	13
	-sectorul Căușeni	263,2	27			98,7	13,0	164,5	14,0
	-sectorul Ștefan Vodă	384,6	33			121,2	9,0	263,4	24,0
4	S.A.,,Drumuri-Cimișlia",	2739,9	193	129,4	9	1876,8	128	733,7	56
	-sectorul Basarabeasca	525,6	28			469,6	23	56,0	5
	-sectorul Cimișlia	1423,6	100	129,4	9	879,6	61,0	414,6	30,0
	-sectorul Leova	790,7	65			527,6	44,0	263,1	21,0
5	S.A.,,Drumuri-Criuleni",	4078,6	175	726,4	31	2722,6	92	629,6	52
	-sectorul Anenii Noi	1186,4	58			921,6	40	264,8	18
	-sectorul Chișinău	2191,4	56	726,4	31	1465,0	25		
	-sectorul Criuleni	587,2	54			280	25	307,2	29
	-sectorul Dubăsari	113,6	7			56,0	2	57,6	5
6	S.A.,,Drumuri-Edineț",	3104,4	228	885,3	49	878,9	67	1340,2	112
	- raionul Briceni	1521,9	102	620,1	35	311,6	22	590,2	45
	-sectorul Donduseni	455,2	41			267,2	23	188,0	18
	-sectorul Edineț	778,4	60	265,2	14	43,2	4	470,0	42
	-sectorul Ocnîța	348,9	25			256,9	18	92,0	7
7	S.A.,,Drumuri-Ialoveni",	2626,5	170	241,8	10	875,2	41	1509,5	119
	-sectorul Hîncești	752,1	54			475,8	27	276,2	27
	-sectorul Ialoveni	1452,9	62	151	3	322,6	5	980	54
	-sectorul Nisporeni	421,6	54	91,2	7	76,8	9	253,6	38
8	S.A.,,Drumuri-Orhei",	3885,0	197	0,0	0	3266,2	157	618,8	40
	-sectorul Orhei	1692,6	85			1462,2	66	230,4	19
	-sectorul Rezina	1138,1	66			1124,9	65	13,2	1
	-sectorul Telenești	1054,2	46			679,0	26	375,2	20
9	S.A.,,Drumuri-Rîșcani",	1248,2	96	208,4	12	459,8	32	580,0	52
	-sectorul Rîșcani	428,0	31	208,40	12	16,0	1	203,6	18
	-sectorul Drochia	545,3	41			327,0	20	218,3	21
	-sectorul Glodeni	274,9	24			116,8	11	158,1	13

Nr. crt.	Denumirea S.A. "Drumuri"	marcaj pentru pietoni aplicat pe drumurile publice							
		Total de la începutul anului							
		Total m ²	Total buc.	M		R		G	
				m ²	buc.	m ²	buc.	m ²	buc.
10	S.A.,Drumuri-Soroca",	1047,0	115	0,0	0	510,8	51	536,2	64
	-sectorul Florești	225,3	24			89,3	7	136,0	17
	-sectorul Sănătăuca	365,7	53			158,0	23	207,7	30
	-sectorul Soroca	242,9	16			113,2	6	129,7	10
	-sectorul Șoldănești	213,1	22			150,3	15	62,8	7
11	S.A.,Drumuri-Strășeni",	2290,5	183	70,4	4	718,0	58	1502,1	121
	-sectorul Călărași	801,1	70	35	2	237,2	21	528,7	47
	-sectorul Strășeni	742,2	57	35,20	2	181,6	14	525,4	41
	-sectorul Ungheni	747,2	56			299,2	23	448,0	33
12	S.A.,Drumuri-Comrat"	1941,4	141	111,6	11	1607,0	108	222,8	22
	-sectorul Comrat	590,3	44	111,6	11	435,5	28	43,2	5
	-sectorul Ceadâr-Lunga	1127,1	79			1014,7	68	112,4	11
	-sectorul Vulcănești	224,0	18			156,8	12	67,2	6
	Total:	28851,34	2002	2740,9	154	16882,0	1075	9228,5	773

**Pregătirea și utilizarea materialului antiderapant
în perioada de iarnă an.2017-2018**

(tone)

Nr. crt	Denumirea întreprinderii	Total MAD pregătit în sezonul curent 2017-2018, tn	Total MAD utilizat de la începutul sezonului curent 2017-2018
1	S.A. „Drumuri-Bălți”, inclusiv:	11611,10	10250,80
	sectorul Bălți	4446,10	4236,70
	sectorul Fălești	2714,00	2498,10
	sectorul Sîngerei	4451,00	3516,00
2	S.A. „Drumuri-Cahul”, inclusiv:	7008,41	6225,18
	sectorul Cahul	3835,40	3472,80
	sectorul Cantemir	1537,86	1402,93
	sectorul Taraclia	1635,15	1349,45
3	S.A. „Drumuri-Căușeni”, inclusiv:	3919,00	3357,00
	sectorul Căinari	1008,00	904,00
	sectorul Căușeni	1709,00	1339,00
	sectorul Ștefan Vodă	1202,00	1114,00
4	S.A. „Drumuri-Cimișlia”, inclusiv:	5647,00	5155,50
	sectorul Basarabeasca	636,00	604,50
	sectorul Cimișlia	3133,00	3126,00
	sectorul Leova	1878,00	1425,00
5	S.A. „Drumuri-Criuleni”, inclusiv:	11527,00	10445,00
	sectorul Anenii Noi	3333,00	3125,00
	sectorul Chișinău	3824,00	3819,00
	sectorul Criuleni	3295,00	2699,00
	sectorul Dubăsari	1075,00	802,00
6	S.A. „Drumuri-Edineț”, inclusiv:	10327,49	7433,41
	sectorul Briceni	3225,00	2719,00
	sectorul Dondușeni	1978,16	1261,51
	sectorul Edineț	3126,33	2312,90
	sectorul Ocnîța	1998,00	1140,00
7	S.A. „Drumuri-Ialoveni”, inclusiv:	14317,46	11635,50
	sectorul Ialoveni	5083,60	4489,70
	sectorul Hîncești	4900,80	3668,00
	sectorul Nisporeni	4333,06	3477,80
8	S.A. „Drumuri-Orhei”, inclusiv:	9225,36	8008,18
	sectorul Orhei	3694,36	3515,18
	sectorul Rezina	2909,30	2125,00
	sectorul Telenești	2621,70	2368,00
9	S.A. „Drumuri-Rîșcani”, inclusiv:	9831,21	7320,24
	sectorul Drochia	2809,79	2059,14
	sectorul Glodeni	3150,16	2263,30
	sectorul Rîșcani	3871,26	2997,80
10	S.A. „Drumuri-Soroca”, inclusiv:	12601,65	9647,44
	sectorul Florești	3600,70	2984,40
	sectorul Sănătăuca	1912,00	1386,00
	sectorul Soroca	4015,83	2866,31
	sectorul Șoldănești	3073,12	2410,73
11	S.A. „Drumuri-Strășeni”, inclusiv:	15428,30	11803,00

Nr. crt	Denumirea întreprinderii	Total MAD pregătit în sezonul curent 2017-2018, tn	Total MAD utilizat de la începutul sezonului curent 2017-2018
	sectorul Călărași	4977,30	3700,00
	sectorul Strășeni	5409,00	4212,00
	sectorul Ungheni	5042,00	3891,00
	S.A. „Drumuri-Comrat”, inclusiv:	4818,20	3786,00
12	sectorul Comrat	2094,00	1767,00
	sectorul Ceadr-Lunga	1515,00	1276,50
	sectorul Vulcănești	1209,20	742,50
	Total:	116262,2	95067,3

**Informația
privind sădirea arborilor pe drumurile publice în anul 2018**

№	Denumurea antreprenorilor	Cantitatea arborilor, salcîm (buc)
1	S.A.,Drumuri-Bălți”, inclusiv:	600
	-sectorul Bălți	200
	-sectorul Fălești	200
	-sectorul Sîngerei	200
2	S.A.,Drumuri-Cahul”, inclusiv:	500
	-sectorul Cahul	-
	-sectorul Cantemir	500
	-sectorul Taraclia	-
3	S.A.,Drumuri-Căușeni”, inclusiv:	600
	-sectorul Căinari	100
	-sectorul Căușeni	500
	-sectorul Ștefan Vodă	-
4	S.A.,Drumuri-Cimișlia”, inclusiv:	200
	-sectorul Basarabeasca	-
	-sectorul Cimișlia	-
	-sectorul Leova	200
5	S.A.,Drumuri-Criuleni”, inclusiv:	600
	-sectorul Anenii Noi	150
	-sectorul Chișinău	150
	-sectorul Criuleni	200
	-sectorul Dubăsari	100
6	S.A.,Drumuri-Edineț”, inclusiv:	750
	-sectorul Briceni	250
	-sectorul Dondușeni	-
	-sectorul Edineț	250
	-sectorul Ocnîța	250
7	S.A.,Drumuri-Ialoveni”, inclusiv:	400
	-sectorul Hîncești	200
	-sectorul Ialoveni	100
	-sectorul Nisporeni	100
8	S.A.,Drumuri-Orhei”, inclusiv:	400
	-sectorul Orhei	120
	-sectorul Rezina	160
	-sectorul Telenești	120
9	S.A.,Drumuri-Rîșcani”, inclusiv:	300
	-sectorul Drochia	100
	-sectorul Glodeni	100
	-sectorul Rîșcani	100
10	S.A.,Drumuri-Soroca”, inclusiv:	400
	-sectorul Florești	100
	-sectorul Sănătăuca	-
	-sectorul Soroca	200
	-sectorul Șoldănești	100
11	S.A.,Drumuri-Strășeni”, inclusiv:	300
	-sectorul Călărași	150
	-sectorul Strășeni	150
	-sectorul Ungheni	-

N^o	Denumurea antreprenorilor	Cantitatea arborilor,
12	S.A.,„Drumuri-Comrat”, inclusiv:	200
	-sectorul Comrat	-
	-sectorul Ceadâr-Lunga	200
	-sectorul Vulcănești	-
	Total:	5250

**Defrișarea copacilor uscați
din zonele drumurilor publice în anul 2018**

№	Denumirea S.A. "Drumuri"	Data aprobării actului de defrișare	Locul defrișării copacilor, km	Numărul copacilor, buc.	Volumul masei lemnoase, m3
1	S.A.Drumuri-Cahul sectorul Taraclia	15.03.2018	R32M3 – Vulcănești – Cahul – Taraclia	71	94,83
			R37 Ceadâr Lunga- Taraclia - R32	31	
			M3 Chișinău - Comrat - Giurgiulești - frontiera cu România	65	
			G137 Roșița - Albota de Sus - Hagichioi	52	
			G139 R32 - Moscovei - Misăuți - M3	107	
			G140 R32 - Taraclia - Copceac - Cairaclia - frontiera cu Ucraina	54	
	S.A.Drumuri-Cahul sectorul Cahul	12.2018	R32M3 – Vulcănești – Cahul – Taraclia	8	303,45
			R34Hîncești -Leova- Cahul -Giurgiulești	103	
			G138Huluboiaia - Bucuria - R32	72	
			G139R32 - Moscovei - Misăuți - M3	12	
	S.A.Drumuri-Cahul sectorul Cantemir	04.2018	R34 Hîncești – Leova – Cahul – Giurgiulești	30	92
2	S.A.,,Drumuri-Cimișlia Sectorul Leova	05.2018	R34 Hîncești – Leova – Cahul – Giurgiulești	150	286,2
3	S.A.Drumuri-Criuleni Sectorul Criuleni	05.2018	G107Delacău - Cimișeni - Mereni - G106	46	32,12
4	S.A. Drumuri-Edineț sectorul Ocnîța	05.2018	R11Frontiera cu Ucraina - Briceni -Ocnîța - Otaci - R8	66	203,17
	S.A. Drumuri-Edineț sectorul Briceni	01.2018	M5Frontiera cu Ucraina - Criva - Bălți - Chișinău - Tiraspol - frontiera cu Ucraina	365	138
5	S.A.Drumuri-Orhei sectorul Telenești	07.2018	G65G64 - Telenești - Mîndrești - Ghiliceni - M5	59	81,2
	S.A.Drumuri-Rîșcani sectorul Rîșcani	.03.2018	G26R7 - Rîșcani - Lupăria - Glodeni - R15	136	260
	S.A.Drumuri-Rîșcani sectorul Drochia	05.2018	R7 Soroca – Drochia – Costești – frontiera cu România	38	130,87

№	Denumirea S.A. "Drumuri"	Data aprobării actului de defrișare	Locul defrișării copacilor, km	Numărul copacilor, buc.	Volumul masei lemnoase, m3
6			R12 Dondușeni – Drochia – Pelinia – M14	103	
			G20G17 - Fintînița - Țarigrad - Drochia - R7	5	
			G27R7 - Chetrosu - Moara de Piatră - Cubolta - R13	19	
7	S.A.Drumuri-Soroca Sectorul Soroca	02.2018	R14.1R14 - Cosăuți - frontiera cu Ucraina	16	14,55
	S.A.Drumuri-Soroca Sectorul Sănătăuca	02.2018	R19 R9-Cunicea- Camenca	110	76,26
8	S.A.Drumuri-Strășeni sectorul Ungheni	17.01.2018	R1 Chișinău – Ungheni – frontiera cu România	127	133,26
		17.01.2018	G90 G89 - Alexeevca - Floritoaia Veche - Ungheni - G91	23	
		05.2018	G90 G89 - Alexeevca - Floritoaia Veche - Ungheni - G91	235	74,42
	S.A.Drumuri-Strășeni sectorul Călărași	17.01.2018	R1 Chișinău – Ungheni – frontiera cu România	290	510,3
	S.A.Drumuri-Strășeni sectorul Strășeni	05.2018	M5Frontiera cu Ucraina - Criva - Bălți - Chișinău - Tiraspol - frontiera cu Ucraina	148	281,58
			G81R6 - Românești - Grebbești - Recea	128	
			G82Strășeni -Recea- Voinova	35	
			G82.1Strășeni - M5	39	
01.2018		R1Chișinău - Ungheni - frontiera cu România	94	589,81	
Total				2837	3302,02

**Instalarea pavilioanelor auto pentru pasageri
pe drumurile publice în anul 2018**

Nr. crt.	Nr. drumurilor	Denumirea drumurilor	Amplasarea		Denumirea localității	Solicitantul	finalizat (buc.)	Suma
			poziția, km	stînga, dreapta				
1	2	3	4	5	6	7	10	12
Raionul Briceni								
1	G1	R11-Briceni-Larga-fr. cu Ucraina	10+500	stînga	s. Cotiujeni	primăria		
		Total:					0	0,00
Raionul Căușeni								
1	G110	Gîsca – Zolotievca – Pervomaisc – Gangura – Răzeni – M3	44+00	dreapta	s. Gangura	primăria	1	105,80
2	G113	Bender – Copanca – Plop-Știubei – Căușeni	33+800	dreapta	s. Plop Șiubei	primăria	1	108,50
3	G113	Bender – Copanca – Plop-Știubei – Căușeni	36+900	dreapta	s. Plop Șiubei	primăria	1	103,58
4	G118	G110 – Căinari – Sălcuța – R26	8+000	stînga	or. Căinari	primăria	1	96,08
5	G120	R26-Ucraina-fr. cu Ucraina		stînga	s. Tocuz	primăria	1	108,90
		Total:					5	522,86
Raionul Fălești								
1	G60	Florești -Nicolaevca-Sîngerei	3+700	stînga	s. Hîncești	primăria	1	108,58
2	G60	Bălți-Florești-R14	13+800	dreapta	s. Pruteni	primăria	1	97,08
		Total:					2	205,66
Raionul Florești								
1	G50	Florești -Nicolaevca-Sîngerei	9+900	dreapta	s. Cașunca	primăria		
2	R13	Bălți-Florești-R14	29	stînga	s. Mărculești	primăria		
		Total:					0	0,00
Raionul Ialoveni								
1	G105	R3 - Costești - Țipala - G106	29+000	stînga	s.Țipala	primăria		
2	G110	Bender-Căinari-Răzeni	6+000	stînga	s. Cărbuna	primăria		
3	G105	R3 - Costești - Țipala - G106	16+000	dreapta	s. Horești	primăria		
		Total:					0	0,00
Raionul Nisporeni								
1	G89	R1 – Pîrlița – Nisporeni – G91	42+315	stînga	s. Soltănești	primăria	1	180,00
		Total:					1	180,00
Raionul Orhei								
1	G68	R20 – Orhei – Susleni – Ustia – Criuleni	16+700	stînga	s. Susleni	primăria	1	121,53
		Total:					1	121,53

Raionul Rezina								
1		Păstrarea la bază						
		Total:					0	0,00
Raionul Rîșcani								
1	G23	G22 – Zăicani – Pîrjota – R7	1+800	dreapta	s. Zaicani	primăria	1	111,70
		Total:					1	111,70
Raionul Soroca								
1	R14	R6 – Codrul Nou – Soroca – Unguri – frontiera cu Ucraina	84+000	stînga	or. Soroca	primăria	1	102,30
		Total:					1	102,30
Raionul Șoldăneți								
2	G47	R9 – Olișcani – Peciște – Ignăței – G46	0+030	stînga	s. Olișcani	primăria	1	92,34
		Total:					1	92,34
Raionul Ștefan Vodă								
1	G111	G110-Furlădenii Noi-Ursoaia-R26	9+000	dreapta	s. Ștefănești	primăria	1	104,20
2	G114	G113 – Talmaza – Olănești – R31	40+500	stînga	s. Olănești	primăria	1	110,71
		Total:					2	214,91
Raionul Telenești								
1	G64	R6 – Bănești – Telenești – Budăi – M5	7+500	dreapta	or. Telenești	Cons. Raional	1	120,06
2	G65	G64 – Telenești – Mîndrești – Ghiliceni – M5	0+950	stînga	or. Telenești	Cons. Raional	1	104,38
		Total:					2	224,44
Raionul Taraclia								
1	M3	Chișinău – Comrat – Giurgiulești – frontiera cu România	165+000	dreapta	s. Burlăceni	primăria	1	138,77
		Total:					1	138,77
UTA Găgăuzia								
Raionul Comrat								
1	G136	G135 - Cîțu - Chioselia Rusă - M3	3+400	stînga	s. Chioselia Rusă	primăria	1	99,40
2	G136	G135 - Cîțu - Chioselia Rusă - M3	2+500	dreapta	s. Borceag	primăria	1	98,93
		Total:					2	198,33
		Total general:					19	2 113

Poduri ce traversează râul Nistru

Cod inv.	Denumire drum	Poziția, km	Localitatea apropiată	Gabarit	Lungimea podului	Materialul de construcție
1	2	3	4	5	6	7
1	R14 R6 - Codrul Nou - Soroca - Unguri - frontiera cu Ucraina	130,00	s. Unguri	11,5+2*1,5	238,58	beton armat
2	R19 R9 - Cunicea - Camenca	30,40	s. Sănătăuca	8+2*1,5	281	beton armat
3	R20 Orhei - Rezina - Rîbnița	53,21	or. Ribnita	2*9,5+2,0+2*1,5	534,67	beton armat
4	M1 Frontiera cu România - Leușeni - Chișinău - Dubăsari - frontiera cu Ucraina	129,81	or Dubăsari	7,0+2*1,0	292,89	beton armat
5	R5 M5 - Vadul lui Vodă - M4	7,20	s Vadul lui Voda	11,5+2*1,5	298,5	beton armat
6	M5 Frontiera cu Ucraina - Criva - Bălți - Chișinău - Tiraspol - frontiera cu Ucraina	320,60	s. Gura Bîcului	11,5+2*1,5	420,7	beton armat
7	G115 R30 - Răscăieți - Hlinaia - R27	8,08	s.Răscăieți	10,5+2*1,05	193,85	beton armat
8	R2 Chișinău - Bender - Tiraspol - M5	64,90	or. Bender	2x9,5+2+2x2,25	249,2	beton armat

Poduri ce traversează râul Prut

1	G3.1 M5 - Lipcani - frontiera cu România	1,50	or. Lipcani	22,6	264,5	beton armat
2	M3 Chișinău - Comrat - Giurgiulești - frontiera cu România	219,00	or. Giurgiulești	6,20+0,76+1,7	126,5	metal, beton armat
3	M1 Frontiera cu România - Leușeni - Chișinău - Dubăsari - frontiera cu Ucraina	0,00	s.Leuseni	7,0+2*0,7	163,6	beton, metal
4	R16.1 R16 - frontiera cu România	1,22	s.Sculeni	7,0+2*0,75	115	beton armat
5	R34.1 Cahul - frontiera cu România	5,08	or. Cahul	7,0+2*1,0	204,56	beton armat