

***ANALIZA  
SITUAȚIEI FINANCIARE PENTRU ANUL  
2016 A SOCIETĂȚILOR PE ACȚIUNI  
CU CAPITAL MAJORITAR DE STAT DIN  
GOSPODĂRIA DRUMURILOR***

Chișinău 2017

# ***CUPRINS:***

- 1. Costul vânzărilor;**
- 2. Analiza situației de profit și pierdere pentru anii 2015-2016;**
- 3. Analiza utilizării resurselor umane și salarizarea;**
- 4. Analiza cheltuielilor;**
- 5. Analiza contractelor semnificative;**
- 6. Analiza privind situația financiară a societăților pe acțiuni.**

## *Obective ale activității SA Drumuri:*

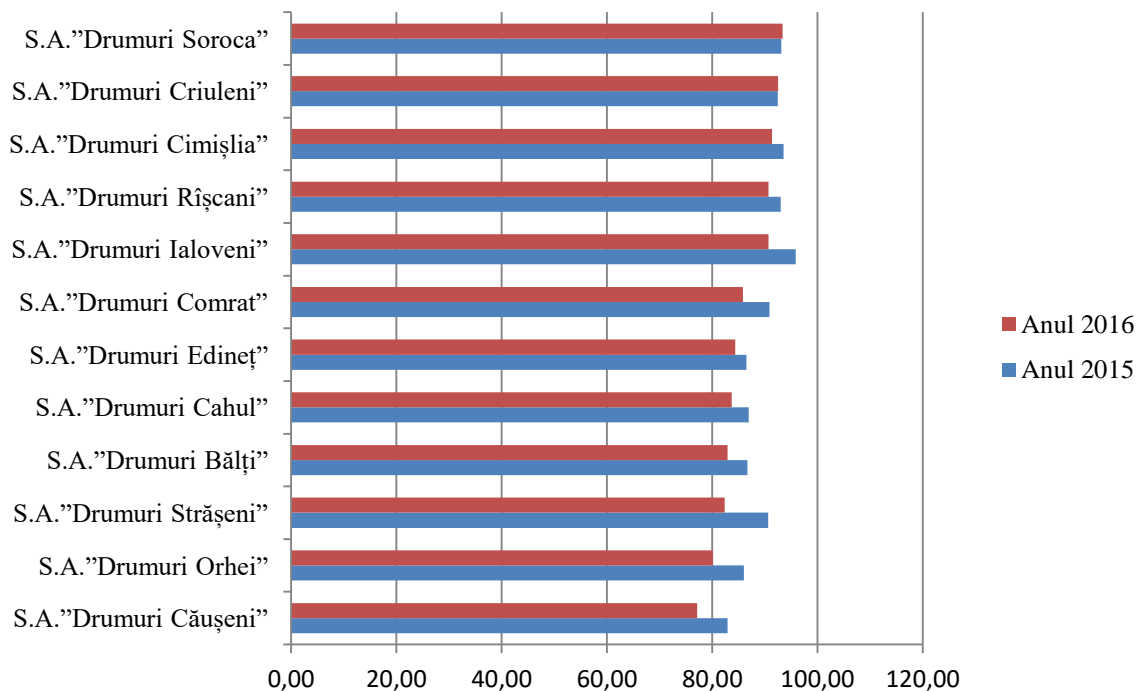
1. Satisfacerea deplină a cerințelor clienților, având în vedere asigurarea celui mai bun raport calitate-preț precum și continua adaptare la cele mai noi tehnologii în domeniu.
  2. Creșterea cifrei de afaceri.
  3. Creșterea randamentului economic al activităților prestate.
  4. Creșterea cotei de piață și a bazei tehnico-materiale a organizației.
  5. Lucrări durabile la standarde de calitate europene.
  6. Implementarea tehnologiilor moderne de întreținere a drumurilor și achiziționarea echipamentului necesar.
  7. Creșterea competitivității și a performanței pe piața firmelor de profil.
-

# 1. Costul vânzării

Costul vânzării reflectă informația privind consumurile de materiale, consumurile privind retribuirea muncii, consumurile indirecte de producție.

Nr. d/o	Denumirea întreprinderii	Ponderea costului vânzării în venituri din vânzări coeficient 0,10		Venitul din vânzări coeficient 0,50		
		%	Poziția în ierarhie	Suma, mii lei	Ponderea în total, %	Poziția în ierarhie
1	S.A."Drumuri Căușeni"	77,15	1	28 642	6,47	11
2	S.A."Drumuri Orhei"	80,12	2	29 204	6,59	9
3	S.A."Drumuri Strășeni"	82,33	3	36 381	8,21	6
4	S.A."Drumuri Bălți"	82,89	4	51 361	11,60	1
5	S.A."Drumuri Cahul"	83,69	5	32 208	7,27	7
6	S.A."Drumuri Edineț"	84,38	6	37 255	8,41	5
7	S.A."Drumuri Ialoveni"	90,66	7	48 158	10,87	3
8	S.A."Drumuri Rîșcani"	90,67	8	31 982	7,22	8
9	S.A."Drumuri Cimișlia"	91,34	9	29 198	6,59	10
10	S.A."Drumuri Criuleni"	92,52	10	43 187	9,75	4
11	S.A."Drumuri Soroca"	93,34	11	50 976	11,51	2
12	S.A."Drumuri Comrat"	85,83	12	24 347	5,50	12
<b>Total</b>		<b>86,73</b>		<b>442 899</b>	<b>100,00</b>	

## Ponderea costului vânzării în venituri din vânzări



Pentru anul 2016, cel mai bun rezultat privind corelația dintre costul vânzării/venitul din vânzări a fost obținut de către:

1. S.A."Drumuri Căușeni"
2. S.A."Drumuri Orhei"
3. S.A."Drumuri Strășeni"

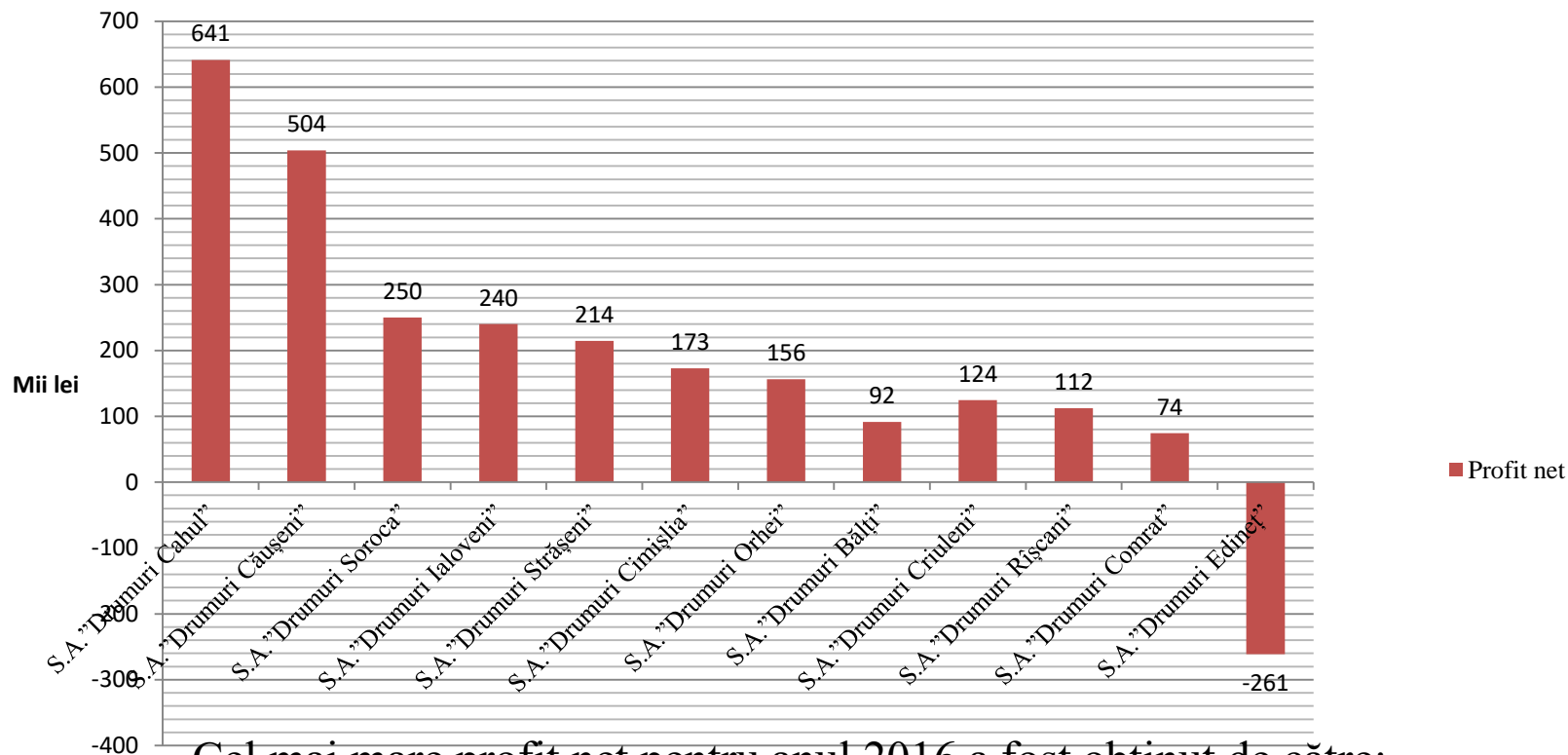
## 2. Analiza situației de profit și pierdere pentru anul 2015-2016

Nr. d/o	Denumirea întreprinderii	Venituri, mii lei		Cheltuieli, mii lei		Profit net (pierderi), mii lei coeficient 0,20	
		2015	2016	2015	2016	2015	2016
1	2	3	4	6	7	11	12
1	S.A."Drumuri Cahul"	47 009	32 491	47 658	31 850	-649	641
2	S.A."Drumuri Căușeni"	35 712	28 686	35 379	28 182	333	504
3	S.A."Drumuri Soroca"	42 049	51 030	42 002	50 780	47	250
4	S.A."Drumuri Ialoveni"	68 192	50 143	68 048	49 903	145	240
5	S.A."Drumuri Strășeni"	51 515	37 112	51 385	36 897	130	214
6	S.A."Drumuri Cimișlia"	35 373	29 719	35 216	29 546	157	173
7	S.A."Drumuri Orhei"	36 488	29 593	36 360	29 437	128	156
8	S.A."Drumuri Bălți"	66 399	51 885	66 335	51 793	64	92
9	S.A."Drumuri Criuleni"	55 294	43 688	55 176	43 564	118	124
10	S.A."Drumuri Rîșcani"	31 474	32 157	31 428	32 045	47	112
11	S.A."Drumuri Comrat"	12 299	24 368	12 241	24 293	58	74
12	S.A."Drumuri Edineț"	41 197	38 516	41 626	38 777	-429	-261

Informația prezentată, reflectă total venituri și cheltuieli, care au contribuit la formarea rezultatului financiar total. Astfel, pentru anul de gestiune 2016, toate S.A."Drumuri" au obținut profit net, cu excepția S.A."Drumuri Edineț". Pierdere netă a fost determinată de reducerea veniturilor într-un ritm mai sporit față de ritmul cheltuielilor. În rezultat, veniturile obținute nu au acoperit în întregime cheltuielile suportate.

# Analiza profitului net obținut de S.A.”Drumuri”

## Profit net pentru anul 2016




Cel mai mare profit net pentru anul 2016 a fost obținut de către:

1. S.A. "Drumuri Cahul"
2. S.A. "Drumuri Căușeni"
3. S.A. "Drumuri Soroca"

### 3. Analiza utilizării resurselor umane și salarizarea

Resursele umane reprezintă o categorie a resurselor economice, ce sintetizează potențialul de muncă al întreprinderilor. Astfel, pentru aprecierea performanței societăților, un moment important reprezintă:

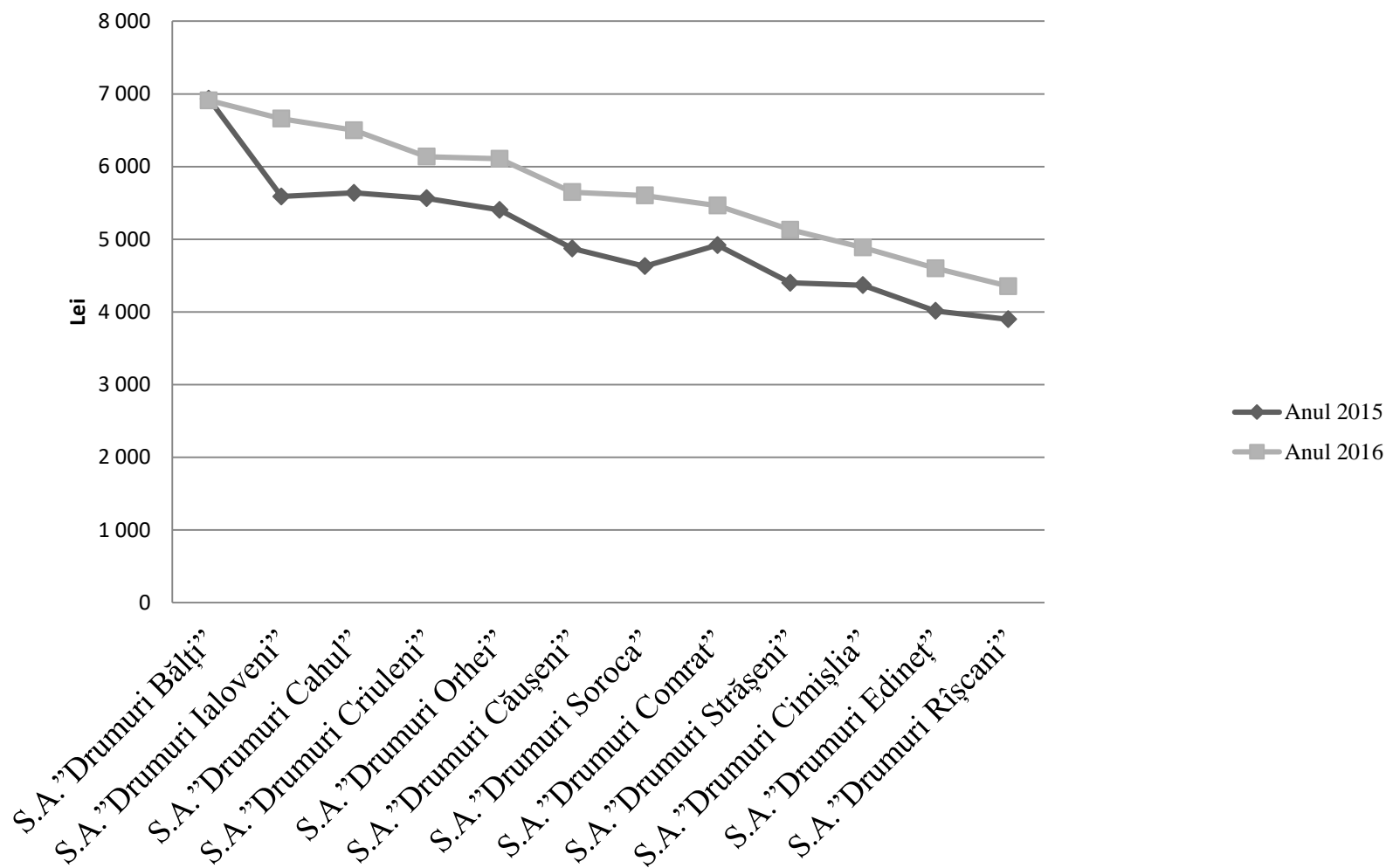
- analiza numărului mediu de salariați, care prestează servicii (contribuie direct/indirect);
  - valoarea venitului din vânzări obținut în mediu de un salariat (aprecierea medie a productivității muncii);
  - costul mediu lunar privind retribuirea și motivarea salariaților;
  - surse privind perfecționarea cadrelor (sporirea eficacității și eficienței umane).
- 
- 



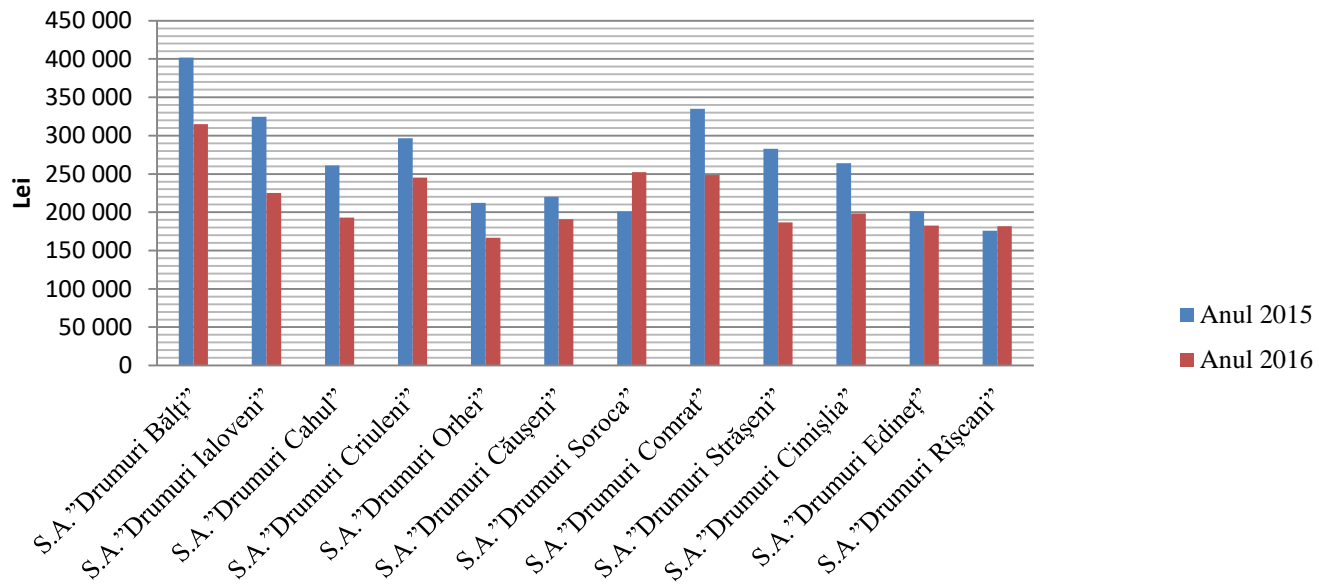
Nr. d/o	Denumirea întreprinderii	Salariul lunar mediu pe om coeficient 0,05		
		Suma, lei	Suma, lei	Abatere
		2015	2016	2016-2015
1	2	3	4	5
1	S.A."Drumuri Bălți"	6 935	6 910	-24
2	S.A."Drumuri Ialoveni"	5 588	6 659	1 071
3	S.A."Drumuri Cahul"	5 639	6 499	860
4	S.A."Drumuri Criuleni"	5 562	6 137	574
5	S.A."Drumuri Orhei"	5 404	6 107	704
6	S.A."Drumuri Căușeni"	4 874	5 648	774
7	S.A."Drumuri Soroca"	4 628	5 603	974
8	S.A."Drumuri Comrat"	4 919	5 462	543
9	S.A."Drumuri Strășeni"	4 400	5 131	730
10	S.A."Drumuri Cimișlia"	4 367	4 887	520
11	S.A."Drumuri Edineț"	4 013	4 601	588
12	S.A."Drumuri Rîșcani"	3 899	4 354	455
<b>Total</b>		<b>5 019</b>	<b>5 666</b>	<b>647</b>

Fondul salarial pentru anul 2016 s-a modificat pozitiv față de anul 2015, înregistrând creștere totală pe S.A."Drumuri" în valoare de 20 637 mii lei (17,2%). Majorarea fondului salarial a determinat sporirea salariului mediu lunar pe întreprindere. Astfel, salariu mediu pe S.A."Drumuri" pentru anul de gestiune în mărime de **5 583** lei a crescut în mediu cu 564 lei (11,2%) față de anul precedent. Salariul mediu pe întreprindere cel mai mare a fost înregistrat la S.A."Drumuri Bălți"; S.A."Drumuri Ialoveni" și S.A."Drumuri Cahul".

## Salariul mediu lunar pe un salariat



## Valoarea medie a veniturilor din vânzări pe un salariat



Analiza productivității muncii reprezintă indicatorul utilizării intensive a potențialului uman și exprimă eficiența cu care este utilizat personalul angajat de către întreprindere. Caracterizarea generală a situației productivității muncii se face pe baza nivelului veniturilor din vânzări medii pe un salariat.

Pentru anii 2015-2016 cel mai înalt indicator este înregistrat de S.A. "Drumuri-Bălți".

## 4. Analiza cheltuielilor

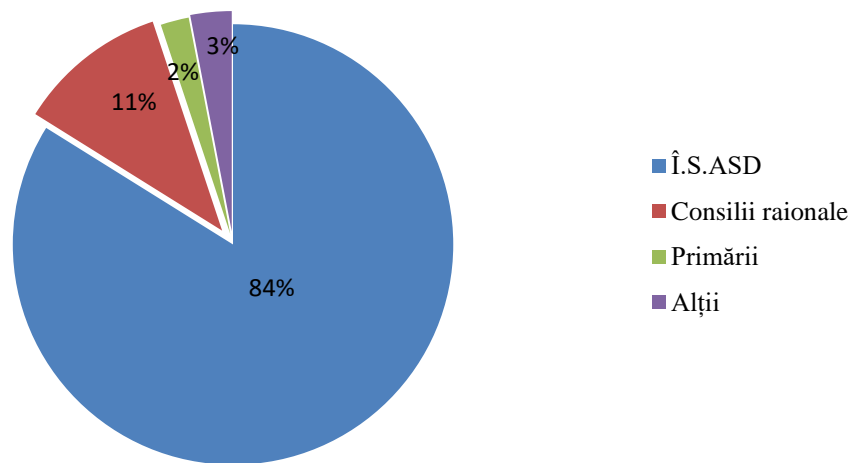
mii lei										
Nr. d/o	Denumirea întreprinderii	Cheltuieli de exploatare a mașinilor și mecanismelor			Cheltuieli de regie			Procurarea utilajelor coeficient 0,15		
		2015	2016	Abatere 2016-2015	2015	2016	Abatere 2016-2015	2015	2016	Abatere 2016-2015
1	S.A."Drumuri Bălți"	11 677,0	10 683,5	-993,5	12 612,4	12 227,9	-384,5	138,2	2 313,0	2 174,8
2	S.A."Drumuri Cahul"	1 025,2	479,0	-546,3	6 845,9	4 471,5	-2 374,4	2 508,7	1 930,4	-578,3
3	S.A."Drumuri Căușeni"	2 537,1	2 902,2	365,1	5 968,7	5 817,7	-151,0	419,8	164,1	-255,7
4	S.A."Drumuri Cimișlia"	3 309,9	2 600,4	-709,5	6 463,6	8 008,8	1 545,2	1 737,9	867,5	-870,4
5	S.A."Drumuri Comrat"	2 972,7	5 701,0	2 728,3	1 153,9	3 026,2	1 872,3	2 006,4	682,9	-1 323,5
6	S.A."Drumuri Criuleni"	3 405,6	4 122,7	717,1	5 289,9	4 793,4	-496,5	2 779,4	4 237,4	1 458,1
7	S.A."Drumuri Edineț"	2 018,0	1 632,5	-385,5	7 619,8	8 292,8	673,0	384,5	206,5	-178,0
8	S.A."Drumuri Ialoveni"	13 102,0	14 146,0	1 044,0	6 189,0	6 868,0	679,0	1 498,0	210,3	-1 287,7
9	S.A."Drumuri Orhei"	123,6	379,4	255,8	5 037,9	5 804,4	766,5	2 100,2	281,5	-1 818,7
10	S.A."Drumuri Rîșcani"	1 110,2	1 408,5	298,3	4 263,4	4 851,1	587,7	991,6	1 165,4	173,8
11	S.A."Drumuri Soroca"	7 999,2	9 568,8	1 569,6	8 192,3	8 795,5	603,2	2 768,8	3 832,3	1 063,5
12	S.A."Drumuri Strășeni"	2 709,6	3 456,4	746,9	4 996,6	6 344,8	1 348,2	426,2	534,1	108,0
<b>Total</b>		<b>51 989,9</b>	<b>57 080,3</b>	<b>5 090,4</b>	<b>74 633,4</b>	<b>79 302,1</b>	<b>4 668,7</b>	<b>17 759,6</b>	<b>16 425,4</b>	<b>-1 334,2</b>

Pentru anul de gestiune, cheltuielile privind exploatarea mașinilor/mecanismelor și cheltuieli de regie au sporit în medie cu 5 090,4 mii lei (9,8%) și respectiv cu 4 668,7 mii lei (6,2%) comparativ cu anul 2015. Investiții în procurarea utilajelor pentru anul 2016 s-au redus în medie cu 1 334,2 mii lei (7,5%).

# 5. Analiza contractelor semnificative pentru anul 2016

Nr. d/o	Denumirea întreprinderii	Î.S."ASD"		Consilii raionale		Primării		Alții		Total, mii lei
		Suma, mii lei	Pondere, %	Suma, mii lei	Pondere, %	Suma, mii lei	Pondere, %	Suma, mii lei	Pondere, %	
1	S.A."Drumuri Edineț"	36 470	97,9	261	0,7	261	0,7	263	0,7	37 255
2	S.A."Drumuri Cahul"	29 688	92,8	1 155	3,6	836	2,6	310	1,0	31 989
3	S.A."Drumuri Orhei"	26 686	91,4	2 132	7,3	165	0,6	220	0,8	29 204
4	S.A."Drumuri Bălți"	41 698	89,9	3 469	7,5	723	1,6	507	1,1	46 398
5	S.A."Drumuri Criuleni"	36 148	84,8	5 569	13,1	461	1,1	463	1,1	42 640
6	S.A."Drumuri Soroca"	41 909	82,9	7 225	14,3	456	0,9	956	1,9	50 546
7	S.A."Drumuri Comrat"	19 517	80,5	3 429	14,1	1 172	4,8	134	0,6	24 252
8	S.A."Drumuri Rîșcani"	25 596	79,6	3 842	11,9	1 037	3,2	1 682	5,2	32 157
9	S.A."Drumuri Strășeni"	28 685	78,8	5 894	16,2	654	1,8	1 148	3,2	36 381
10	S.A."Drumuri Ialoveni"	37 505	78,2	5 633	11,8	1 723	3,6	3 071	6,4	47 932
11	S.A."Drumuri Cimișlia"	22 606	77,8	2 934	10,1	964	3,3	2 560	8,8	29 064
12	S.A."Drumuri Căușeni"	19 581	68,4	6 549	22,9	622	2,2	1 890	6,6	28 642
<b>Total</b>		<b>366 088</b>	<b>83,9</b>	<b>48 093</b>	<b>11,0</b>	<b>9 075</b>	<b>2,1</b>	<b>13 203</b>	<b>3,0</b>	<b>436 459</b>

## Analiza contractelor semnificative pentru anul 2016



Pentru anul 2016, cele mai semnificative contracte de întreținere și reparație a drumurilor au fost încheiate cu Î.S.”Administrația de Stat a Drumurilor”, ceea ce constituie 84% din total contracte încheiate.

## 6. Analiza privind situația financiară a societăților pe acțiuni

Nr. d/o	Denumirea întreprinderii	Total puncte acumulate	Locul în top
1	S.A."Drumuri Soroca"	3,35	1
2	S.A."Drumuri Bălți"	3,40	2
3	S.A."Drumuri Ialoveni"	3,40	2
4	S.A."Drumuri Criuleni"	4,95	3
5	S.A."Drumuri Cahul"	4,96	4
6	S.A."Drumuri Strășeni"	5,75	5
7	S.A."Drumuri Edineț"	7,30	6
9	S.A."Drumuri Orhei"	7,55	7
8	S.A."Drumuri Rîșcani"	7,90	8
11	S.A."Drumuri Căușeni"	7,95	9
10	S.A."Drumuri Cimișlia"	8,45	10
12	S.A."Drumuri Comrat"	12,00	11
<b>Total</b>			
<p>* Punctajul cel mai mic este aferent întreprinderii care se clasează pe primul loc, punctajul crescător este aferent ordinii descrescătoare a clasamentului</p>			